

Tunghai Journal

Volume 19

June 1978

東海學報

Published by
Tunghai University
Taichung, Taiwan, China

中華民國六十七年六月

東海大學出版

第十九卷

本學報由哈佛燕京學社資助印行

特此誌謝

The publication of this issue of the Tunghai Journal
has been made possible through the generous grant
made by the Harvard—Yenching Institute

東 海 學 報

Tunghai Journal

發行人 謝明山

Publisher: Hsieh, Ming-shan

編輯委員會委員

Board of Editors

召集人兼主編 Convenor & Editor-in-Chief

江 舉 謙 Chiang, Chu-chien

編 輯 委 員 Editors

杜 衡 之 Tu Heng-tse 許 永 綏 Hsu Yung-sui

趙 經 羲 Chao, Ching-hai 王 忠 魁 Wang, Chung-Kuei

編輯委員會兼秘書 Secretary of the Board of Editors

趙 昔 之 Chao, Hsi-chih

東海學報第十九卷目錄

敦煌本孝經考略..... 陳鐵凡	1
A brief examination of Tun-Huang copy of Hsiao Ching.....Ch'en, T'ieh-fan	
「貨幣理論與貨幣政策」一文之闡述與補充..... 趙經義	15
On Johnson's "Monetary Theory and Policy".....Chao, Ching-hsi	
國際私法有關婚姻問題..... 李聲庭	39
Some problems in international private law about marriage.....Li, Sheng-t'ing	
投入財輸入國的經濟成長模型..... 張忠國	61
Models of economic growth with imported inputs.....Chang, Chung-kuo	
Income and price elasticities of Taiwan's exports and imports.....Chuang, Wu-jen	75
臺灣進出口貿易的所得和價格彈性..... 莊武仁	
The social impact of Taichung Harbor on the surrounding communities.....Chiang, Yu-lung	87
臺中港建港對其四周社區的社會影響..... 江玉龍	
大學一年級學生施用區分性向測驗之研究..... 張文雄	99
A study of effectiveness of the Differential Aptitude Test Battery as used in college freshmen.....Chang, Wen-hsiung	
確定性需求時整體生產計劃之分析..... 吳桂森	135
Analysis of aggregate production planning with deterministic demands.....Wu, Kuei-sen	
臺灣的大學社會工作教育之研究分析..... 謝秀芬	157
A study of undergraduate social work education in Taiwan.....Hsieh, Hsiu-fen	
影響手球運動成就之智力標準..... 楊志浩	185
The influence of intelligence on achievement in hand-ball.....Yang, Chih-hao	
網球擊球力學之研究..... 洪茂雲	199
A study of the kinesiology on tennis stroke.....Hung, Mao-yun	
軟式網球擊球動作之分析..... 詹精修	241
An analysis on soft tennis stroke.....Chan, Ching-hsiu	
西漢統治階層的變動..... 蔡麗娟	281
The mobility of the ruling classes in Former Han.....Ts'ai, Li-chuan	
水里一八通關一玉里中橫公路新線地帶植被生態紀 要..... 王忠魁	333
An ecological record of the surrounding vegetation along a cross-island reconnaissance route leading from Shuili to Yuli via Patungkuan.....Wang, Chung-k'uei	

Reproductive biology, and seasonal fat body and liver cycles in the Taiwan Tree Dragon: <i>Japalura swinhonis formosensis</i> (Reptilia, Lacertilia, Agamidae)	Lin, Chun-yi	349
臺灣攀木蜥蜴的生殖及其脂肪體和肝重週期的研究... 林俊義		
泡沫乳油含脂率與溫度對攪打時間及膨脹率關係之研究	施宗雄	
The research of the relationship between fat content, temperature with beating time and over-run rate of whipping cream	Shih, Tsung-hsiung	361
	洪連權	
	Hung, Lien-ts'ung	
	王武平	
	Wang, Wu-p'ing	
Proof of Beurling's lemma	Hsieh, Wan-ch'en	375
比勒引定理之證明	解萬臣	
Imbedding properties of finite commutative unipotent semigroups	Lo, Yung-ch'uan	383
有限交換冪單半群之嵌入性質	羅永川	
Convexoid, normaloid and spectraloid in unital Banach algebra	Yeh, Fang-po	393
巴氏代數上之凸性, 正則性及譜值性	葉芳栢	
Fixed point theorems in Banach spaces	Achari, J.	399
Densifying maps with a non-unique fixed point	Achari, J.	403
A note on strong exchange property and the partitions in Coxeter groups	Hulsurkar, S. G.	407
On fixed points for sequence of almost generalized contraction type mapping	Achari, J.	411

敦煌本孝經考略

陳鐵凡

漢初傳孝經，惟今文一家。孔壁書出，而有古文。世傳孔安國撰古文孝經傳，則爲劉炫僞託。隋志著錄鄭氏今文孝經而未實指其名，後儒有以康成或其孫小同當之者，亦無以證其必然。魏晉以降，鄭注獨傳，南北朝立之學官。唐開元間會諸儒質定孔、鄭優劣，迄無定論。於是二家並立國學。其後玄宗自注孝經，頒行天下；勒之於石，以定一尊。此世所謂石臺孝經，卽十三經注疏之本也。今敦煌本孝經，御注僅存一卷，而鄭氏本則有十餘帙，意者，御注雖以功令行，而民間猶以鄭本傳授邪？五代後孔傳、鄭注相繼亡佚。清儒輯鄭注者十餘家，日本學人亦有輯本數種。今敦煌寫本中出孝經鄭氏解五卷，鄭注義疏一卷。予既據以纂成「孝經鄭氏解辭詮」「孝經鄭氏解抉微」各一卷，併爲一冊（註一），其勝處已詳及之。寫本中尚有注疏本四卷，未詳撰人，似皆佚之籍，殊有足多。綜計敦煌本孝經凡三十一帙，經編次爲「敦煌本孝經類纂」一卷（註二），並揭七事，以辨其端。

類別爲五：

- (I) 孝經白文 十二種，原十三卷；
- (II) 鄭氏孝經并序 七卷；
- (III) 孝經鄭氏解及其義疏 五種，原六卷；
- (IV) 御注及其集義 二卷；
- (V) 其他注疏 三種，原四卷。

覈其篇章，除序文外，計開宗明義章第一、天子章第二、諸侯章第三、卿大夫章第四、士章第五、庶人章第六、三才章第七、孝治章第八、聖治章第九、紀孝行章第十、五刑章第十一、廣要道章第十二、廣至德章第十三、廣揚名章第十四、諫諍章第十五、感應章第十六、事君章第十七、喪親章第十八、共十八章，全。

(一) 孝經白文 (P·三三六九與四七七五合) 此一兩卷係由隋麗玫女士 (Par Marie-Rose Seguy) 綴合。(註三)自開宗明義章第一「仲尼居」，至喪親章末。前十七行及第六十一至四行下端殘泐。計經文八十二行。各章章題不佔行，其上下各空三四字與經文相接。篇末題不頂格，獨佔一行。卷高及長爲三一·八×一七七·八公分。每行約二十三至八字不等。行款疎朗，字迹端正。行間有細線格。民字多易作人字，經文與鄭氏

什九相同，卷末題記二行：

「乾符三年（八七六）十月二十一日學生索什德書卷書記之也

「咸通十五年（八七四）五月八日沙州學郎索什德」另有零星單字片語「索康八書卷索衡……」，卷背雜文約可分二部：一記「梁宋……侯康索……」一記「索計子惠子索國忠……」殆索氏學塾之遺歟。余嘗疑敦煌本論語、孝經，頗多為學童默寫課卷，（註四）蓋其中訛誤，多為同音別字。若臨摹藍本，其資質魯鈍者，或難免缺筆脫漏之失。今則假借同音，想必無藍本憑依，倉卒之間，姑以此代彼以充數耳。茲由白文卷中擇其數例。本卷如「不肅而成」，以「誠」代「成」。「臣妾之心」，以「接」代「妾」。「恐辱其先」，以「褥」代「辱」。「言不文」，以「聞」代「文」。

- （二）孝經白文（S·七二八）一自開宗明義章第一「曾子避」，至喪親章末。第一行殘存「曾子避」三字，第二至五字下端殘泐。計經文九十五行。各章章題不佔行，其上下各空三四字與經文相接。篇末題一行不頂格。卷高及長為三十×一·八三公分。每行約十七至二十字不等。行款疏朗，書法不佳。行間有細線格，紙色褪成淡黃。民字多易作人字，經文與鄭氏孝經相同。卷末題記二：

「丙申年五月四日靈圖〔寺〕沙彌德榮寫過後輩弟子梁子校」

「庚子年二月十五日靈圖寺學郎李再昌已□梁子校」卷背有詩曰：

「學郎小歌張富千，一下趁（趕？）到孝經邊。太公家教多不殘，獐獍兒□實卿偏。」

又有「五月五日天中節一切惡……」及「社司轉帖」等殘文。

訛誤亦多為同音別字，如「兆人賴之」，以「賚」代「賴」。「所以長守貴」，以「壽」代「守」。「蓋士之孝也」，以「事」代「士」，「陳其簞簞」，以「富貴」代「簞簞」。若臨藍本，則依樣葫蘆，想不至俱以同音之字誤代本字也。

- （三）孝經白文（P·三八三〇）一自天子章第二末「加於……」，至廣要道章第十二「移風易俗莫善於樂」。前五行中間殘泐末行殘存「敬而已」三字。計經文四十七行每行二十至二十六字不等。行款緊密，字迹不佳，行間有細線格。每章經文空數字即標錄章題，或提行或否。民字缺筆或易以人字。

訛誤亦多同音字代用，如「無忝爾所生」以「念余」代「忝爾」。「禍亂不作」，以「福」代「禍」。「天地之性人最為貴」，以「罪」代「最」。

- （四）孝經白文（S·五五四五）一自卿大夫章第四「非先王之德行」，至三才章「是以其教不肅而成」。計經文十行。每行約二十一至二十五字。行款緊密，字迹不佳。章題標於前章經文之後，不提行。

訛誤以同音字代用，如「以事一人」，以「庶」代「事」。「夙興夜寐」，以「麻」代「寐」。「分地之利」，以「理」代「利」。

(五) 白文孝經 (S·五八二一) 一自三才章第七「莫遺其親」，至聖治章第九「而皆在於兇得雖得」。卷首頂端斷裂，全卷下端殘泐。末二行殘存「尊作」「則而」等字。卷高及長爲一四×四〇·五公分。計經文二十二行。行款疎朗，字迹尚整飭。紙色淡黃。行間摺痕。章題不提行頂格。民字皆易作人。

訛誤以同音字代用，如：「示之以好惡」，以「是」代「示」。「無以加於(孝乎)」，以「衣」代「於」「厚莫重焉」，「重」誤作「大」。蓋記憶模稜，併字音亦忘失，乃致以義近之字充數。若對藍本照抄，何得致誤若此，是又默寫致誤之另一證也。

(六) 孝經白文 (M·一四二三) 一原卷未見，亦無影本傳世。此據蘇俄亞洲人民研究所皮藏敦煌卷叙錄註五摘譯。自三才章第七「……不肅而〔成其政〕……」，至聖治章第九「曾子曰敢問聖人之得無以加於孝乎子〔曰〕……」計十二行經文；五行全，其餘上端殘。每行二十六字。紙淺棕色，質地硬，有異文。卷高及長爲二四×二七公分。

(七) 孝經白文 (P·二七一五) 一自孝治章第八，至喪親章第十八篇末。第一行殘存三才章第七篇末「……禁……詩……赫赫師」數字，第二行章題首二字「孝治」殘脫。其餘皆完好。計經文六十六行，每行約十七至二十二字不等。行款整飭疎朗，字迹端麗。行間有細線格並施朱筆點讀及增字。俗訛及同音通假字極少。在敦煌本孝經白文卷中，此推第一。各章題與前後經隔二三字相聯接，不頂格，尾題一行。卷末題記三行：

「孝經一卷丁亥年二月十四日寫畢點勘一

無脫錯傳之後學請不疑慮記也

此是魯國孔李七探討之書不勤□」

寫經者孔李七頗爲自信，較諸其他各卷白文，此帙實遠勝之。然而奪簡仍亦不免。如「續莫大焉」下奪「君親臨之厚莫重焉」。(聖治章)「禮：(衍文)者敬而已矣」上奪「樂安上治民莫善於」(廣要道章)「則子不可不爭於父」上脫「故當不義」，其單字、片語譌奪者猶數數焉。

卷背可類分爲二：

一、「社司轉情右年知九月□□次至閏□家人多(?)麵二斤」「丑年二月於官倉太便青一升(升?)小□升柴娘知一升索老青一升種

二、犁(?)加牛賈麥教李德子兩升李和子升黎用一升」是類資料，殊可供經濟社會學者之參考焉。

(八) 孝經白文 (S·七〇七) 一自聖治章第九「無則焉不在於善」右半體殘缺。至喪親章末。尾題「孝經一卷」，獨佔一行。前二十行上端殘泐。各章題與前章經文相接，不提行。計四十一行經文，每行約二十二至五字不等，多譌俗字。行款不整，字迹拙

劣，行間有摺痕。經文與鄭氏今文同。民字多爲人字。紙質粗糙，色淡黃。卷長二·二五英尺

訛誤多同音通段，如：「在醜而爭則兵」，以「并」代「兵」。「是以行成於內」，以「城」代「成」。「言不文」，以「聞」代「文」。「春秋祭祀」以「際」代「祭」。篇末題記：

「三界寺學郎曹元深

「同光三年（九二五）乙酉歲十一月八日三界寺學仕郎郎君曹元深書記」

卷背：

「同光三年乙酉歲十月八日……」

「同光三年乙郎君曹元深寫卷

「郎君須立身

「三界寺學郎元深

末行記「社司轉帖」

- (九) 孝經白文 (P·二七四六) — 第一行殘存「者」字，第二行殘存「十一」二字，殆五刑章題之末。第三行殘存「〔要〕君者無上」。第四行自章題「廣要道章第十二」起，至喪親章末。前三行下端殘泐，計經文三十九行。每行二十字左右。尾題一行。行款整飭，行間有細線格，書法不佳，多訛俗字。經文與鄭氏今文同。

尾題下附錄一行：「翟廳郎君翟廳廳詩卷」。

其後題記：

「歲至庚辰月造秋季日逮第三寫詩竟記後有餘紙輒造五言拙詩一首翟廳廳讀誦須勦苦，成就如似虎，不詞（辭）杖捶體，願賜榮驅路。」

- (十) 孝經白文 (M·一四二四) — 此亦據蘇俄亞洲人民研究所度藏敦煌卷叙錄摘譯。自廣要道章第十二「……〔於禮禮者……〕」，至喪親章「……〔衣〕衾……」。章題殘存「廣至得章第十三」「廣〔揚名〕章第十四」「〔諫諍〕章十五」「十七」等。卷高及長爲一三×五十公分。計三十一殘行。寫經者頗粗心，多訛俗字，書法不佳。紙色灰暗，質地粗糙。

- (一一) 孝經白文 (S·六一六五) — 自廣至德章第十三「〔所以〕敬天下之爲人君者」，至喪親章末。卷中在第五至二十間殘脫橢圓形一片。第二十二行至卷末各行上端亦殘泐。紙色淡黃，卷長一·七五英尺。尾題一行「孝經一卷」。計經文二十九行。每行約二十一、二字，行款疎朗，書法不佳。經文與鄭氏今文同。

訛誤多同音通段字，如「無以死傷生」，以「矣」代「以」，以「四」代「死」。傷誤作湯。「示民有忠」，以「是」代「示」，以「終」代「忠」。「爲之棺槨衣衾」，以「官

代「棺」，以「於」代「衣」。

- (一二) 孝經白文 (T·五三) —此為國立敦煌藝術研究所發現之卷軸。原卷裂為二片，甲片高七寸八分，闊四寸三分。經文八行，每行八字。乙片高七寸八分，闊五寸。經文九行，每行九字。自感應章「〔必有〕先也〔言〕有〔兄〕也宗廟致敬」；至喪親章末。行款疎朗，書法不佳。

卷末題記：

「和平二年(四六一)十一月六唐豐國寫此者」敦煌本孝經有題記者，當以此卷為最早。原卷現存國立歷史博物館，孝經敦煌卷存在中國境內者亦僅此而已。

參考資料：

蘇瑩輝：敦煌新出北魏寫本毛詩孝經合考，東方雜誌四十卷，第三號。民國三十四年，重慶。

又：敦煌北魏寫本孝經殘葉補校記，大陸雜誌第二十卷，第五期，臺北。

右一十二種皆孝經白文，其類一。

- (一三) 鄭氏孝經并序 (P·四六二八) —第一行題：「孝經一卷并序」，第二行自序文「孝經者魯國先師……」，至第十行「……於洙泗……」第十一行殘存「達」字。末四行上下端皆殘泐。行間有細線格，字迹潦草，書法拙劣。紙質粗糙。多譌俗字。卷高及長為二七×二一·六公分。

參考資料：

陳鐵凡：論鄭氏孝經序，大陸雜誌第四十二卷，第九期。民國六十年，臺北。

又：鄭氏孝經序作者稽疑，敦煌學第三(?)期。

- (一四) 鄭氏孝經并序 (P·四八九七) —全卷上下端殘泐，計十七殘行。第一行題「孝經一卷并序」。第二行自序文「孝經者魯國先師」，至第十四行「〔故曰〕孝經」。其下接「開宗明義〔章第一〕」，至第十七行「身體髮……」。行款疎朗，字迹拙劣草率。紙質極粗糙。卷高及長為一一×二七公分。

參考資料：

同上。

- (一五) 鄭氏孝經并序 (P·三三七二) —全卷存孝經序及經文自「開宗明義章第一」，至廣至德章第十三「非家至而悅(日)見之」。前十一行下端殘泐。第一行題「孝經，一卷并〔序〕」序及經文計七十九行。前段字體較大，自第十二至五十八行，每行約為十八至二十一字。入後字體轉小，每行約三十字左右。行款疎朗，書法凝重。行間有細線格。卷高及長為三十×一二五·五公分。卷背有社司轉帖：

「右緣常年建福一□人各粟壹斗(?) 饌併壹雙鷓鴣箭壹具盡(畫?) 椀(?) 弓壹

張幸請諸公至限今月四日卯時於端嚴寺門前取齊（齊？）捉二人後到罰酒壹角全不來罰酒半瓮（？）其帖速遞（遞？）相分付不得停滯如滯帖者准條科罰帖周却付本司用憑告罰壬申年十二月十二日錄

「社官宋懃子社長徐安德社老康幸梁□友住……

「弟兄□再昌安丑子二人同心合意不得左南直北若有人鉤□者仰自看任意罰紙八張又黑墨兩定又黑□□六管」

由此可略見當時社司之組織，「社官、社長、社老」殆即社司之領導人物。此類資料頗多，同道友好，想已有彙集研究之者。

參考資料：

同上。

- （一六）鄭氏孝經并序（P·二五四五）—孝經序及經文自開宗明義章第一，至五刑章篇題。前九行及後八行下端俱殘泐。計六十行。末行殘存「猶爲不孝」及「五刑章」。每行約二十四至二十九字不等，行款不整，書法草率拙劣，多譌俗字。卷高及長爲二十九×九十九公分。紙質普通，破舊、粘接處粗厚，紙漿不均，有裂痕，油蹟，色深赭。前六行有朱點。

卷背似爲戰劇服裝清單及「社司轉帖」，「同光三年乙酉」等字。

參考資料：

同上。

- （一七）鄭氏孝經并序（P·三六九八）—孝經序及經文自開宗明義章第一，至喪親章第十八末。第五至十行下端殘脫數字，末五行下端俱殘泐，其餘皆完好。計八十六行。尾題一行。前段字體較大，每行約二十至二十四字。入後字體逐漸縮小，每行增至三十字左右。行間無線格，行款較密，字迹草率，多譌俗體。行間施朱點。卷末題記：

「己亥年十二月廿」

卷背雜記文字多種，行款顛倒錯綜。其中一條曰：

「天符肆年歲次己亥十二月十八日立契龍□□

「庚子年正月二日書記張富通」

案北朝至五代各帝年號上一字用「天」字而有四年者：

北魏	天興四年	辛丑
	天賜四年	丁未
東魏	天平四年	丁巳
北齊	天保四年	癸酉
	天統四年	戊子

北周	天和四年	己丑
唐	天寶四年	乙酉
	天復四年	甲子
	天成四年	己丑

五代

晉石敬瑭	天福四年	己亥
石重貴	天福四年	乙巳
漢	天福四年	庚戌

年號下一字用「符」者，爲：

唐僖宗 乾符四年 丁酉。

依上所列可見在此五、六百年間，惟石敬瑭天福四年爲歲次己亥；然則本卷題記「天符」，符字殆爲福字之誤。福符一音之轉，天福四年爲公元九三九年。又有社司轉帖一通：

「右緣少事高昌幸請諸公等帖至限今月二十五日辰時於金光明寺門前取齊捉二人後到罰酒一角全不來罰酒半瓮（甕？）其情立弟（遞？）相分付不得停滯帖有准條科罰去付本司用憑告罰。」

另有六言詩一首：

「天愁日月無光，地愁百草煙（燻）黃；
水愁江河段（斷？）絕（絕？），人愁子孫□□。」

又有雜字數行，殆當時通行課本。

又「靈圖寺學郎」

「王梵之一卷」

右引六言詩不知是否出王梵之詩集，姑誌於此，容於他日復案。

參考資料：

同上。

- (一八) 鄭氏孝經并序 (P·三四一六) 一此卷計分三段，第一段殘存干支五行字樣，疑爲星相卜筮或歷史之殘帙。第二段爲「干文文一卷」，題：「勅員外散騎侍郎周興嗣次韻」，第三段爲孝經序及經文。全卷計一五二行，孝經自第五十六行起。首題「孝經一卷并序」，其下即緊接序文「孝經者……」，不另提行。第六十九行爲開宗明義章第一，亦緊接序文末句「〔故曰〕孝經」下。喪親章末句亦與尾題銜接。全卷除少數殘脫外，其餘皆完好。孝經序及經文共八十六行，每行約二十三至二十八字。行款整飭，書法不佳。多訛俗字。行間有細線格，紙質粗糙。卷高及長爲二八·八×二三〇

公分。卷背似爲佛寺文書。

參考資料：

同上。

(十九) 鄭氏孝經并序 (S·一三八六) 一序文自「……由生皇……門云秦滅法孔經……」至「……故曰孝經。」計存十一行半。第一至八行下端殘。經文自開宗明義章第一，至喪親章末。計八十六行。末有尾題「孝經一卷……」。卷首至庶人章第六有朱墨點讀。行款不整，書法拙劣。自廣至德章第十三以後，字迹更爲潦草。多訛俗字，字體大小不一，每行自十八九字至二十八九字不等。上下有細線邊欄，卷內行間無界隔。卷長爲一·八八三英尺。紙質粗。

卷末題記：

「維天福柒年 (九四二) 壬寅歲十二月十二永安寺學仕郎高濤子書寫之也。」

卷背爲社司轉帖及零星雜文。

參考資料：

同上。

右七種皆鄭氏孝經并序卷，其類二。

(二〇) 孝經鄭氏解 (P·二六七四與三四二八合) 一此兩卷亦經法國國立圖書館綴合。自開宗明義章第一「終於立身」注文，至喪親章末。前十三行上端、末十二行下端及卷中聖治章第九、廣要道章第十二、廣至德章第十三上端，俱各略有殘泐。其餘皆完好。經及注文計一二二行，經文大字，注文小字雙行。行款疎朗，書法端麗。行間有細線格。經注文有朱筆增改。在敦煌本孝經中，當以此卷爲最佳。

孝經鄭氏解爲久佚之籍，前人雖有輯本，而墨漏殊多。晚近日本林秀一氏曾據石濱純太郎手抄此卷，先後補訂，復原註六，頗見精勤，而仍有未備。余因重加補苴，粗成新輯，並略加校詮，附之後案(註七)。較諸前修所爲，頗有增益就數量言，則序文較舊輯增十五倍以上，注文視清儒舊輯增四分之一，而釐正石濱抄本之譌者，殆亦數十事。

至其勝處約有數端：

- 一、增舊輯所無；
- 二、補舊輯所闕；
- 三、正前人臆斷；
- 四、校補群書治要；
- 五、勘正御注「依鄭」之文；
- 六、檢校正義之「舊注」；
- 七、覈證正義「舊解」非鄭氏。

孝經鄭氏解久經沈霾，千載以下竟因石室藏書之出，什九復其舊，寧非士林之幸歟。

參考資料：

林秀一：補訂敦煌出孝經鄭注等，詳註六。

陳鐵凡：孝經鄭氏解辭詮等，詳註七。

- (二一) 孝經鄭氏解 (M·二八一五) 一未見影本。此據「蘇俄亞洲人民研究所度藏敦煌卷叙錄摘譯。此卷僅存殘片，自聖治章第九「……〔臣〕之義君臣非有骨肉之親但義合耳三諫不從待放而去」，至「……大焉父母生之骨肉相連續文何〔加〕焉」。卷高及長為七十七一八公分。紙質薄，色棕灰。注文「君臣非有骨肉之親，與P·三四二八卷同。群書治要作「君臣非有天性」。「骨肉相連續」，「續」字，P·三四二八及群書治要作「屬」。

參考資料：

陳鐵凡：蘇俄竊經錄要等，詳註五。

- (二二) 孝經鄭氏解 (S·三九九三) (影本附後) 一自五刑章第十一注「五形 (刑) 者……」，至廣至德章第十三「所以〔敬天下之〕為人君者」注。前五行上下端皆殘泐。行款疎朗，書法遒勁。計經及注文十七行。經文大字，注文小字雙行。行間有摺痕。紙色淡黃，卷長一·二五英尺。此卷雖為殘片，然亦頗有足以補正舊輯及其他寫本之處者：

一、增益舊輯及P·三四二八卷所無者：

「莫善於樂」注：「孔子曰：惡鄭聲……」，孔子曰三字為他本所無；

「故敬其父則子悅」注：「義可知也」。他本無之。

二、補足舊輯及P·三四二八卷所奪者：

「敬一人則千萬人悅」注，舊輯採釋文所出「盡禮以事」，嚴可均謂其語未竟。P·三四二八卷作「盡禮……事故」，較釋文少一「以」字，多一「故」字，亦不知所謂。今此卷存其全文曰：「盡禮以事故皆喜悅」，注義於以完足。

三、謾正P·三四二八卷之衍，奪，譌文：

「莫善於孝」注：「孝者德之本又何加焉」，舊輯無此注，P·三四二八卷「加」字下衍一「於」字。「君子之教以孝……」注：「但行孝於內流化於外」P·三四二八卷奪此注。

「莫善於樂」注：「夫樂者感人情……」，P·三四二八卷「感」字譌作「威」。

參考資料：

同上。

- (二三) 孝經鄭氏解 (S·三八二四B一) 一此卷包羅甚多：卷面 (A) 為「大乘無量壽經」計七十二行，書法挺秀。卷背 (B) 分四段：一、本卷；二、御注孝經集義并

注，拙編「類纂」已列爲（二十六），詳見下文；三、宣宗勸百寮文，朱墨字；四、西藏文字四行。

本卷（即此第一段）存喪親章第十八經注文七殘行。經文大字，注文小字雙行。原卷灰暗。行款凌亂，書法不佳。然所存注文，亦頗有補於舊輯及其他寫本者。如：「爲之宗廟以鬼享之」，舊輯及其他寫本俱無注，今此卷繫注曰：「葬事已畢，乃爲神室。祭則致其嚴，故鬼享之也。」「生事愛敬死事哀感」，舊輯及其他寫本俱無注，惟此卷有之曰：「人情畢矣。」「生民之本盡矣」，舊輯無注。P·三四二八繫注曰「終始終矣」，頗爲不辭。今得此卷，知下一「終」字實爲「備」字之譌。

由此以言，此寥寥殘帙亦有足多；然則寫本之見珍寶者蓋亦有由。

參考資料：

同上。

（二四）孝經鄭注義疏（P·三二七四）—此卷爲疏釋鄭注孝經之書，撰人未詳。敦煌本孝經惟此一卷，殊足珍異。昔者王重民以爲元行冲所撰御注疏，非是。前六十一行下崙殘泐。全卷計四〇四行。行款不整，書法平常。自開宗明義章第一「生復坐吾語」，至喪親章末。民字多缺筆。卷末題記曰：

「天寶元年（七四二）十一月八日於郡學寫了」，卷背鈴有「豆盧軍印」（朱方）多處行款體倒不能劃一：開宗明義第一、天子章第二兩章經文皆爲大字，注疏文爲較小字。入後則大小不分。約略與寫本皇侃論語義疏同。唐初所爲五經正義，例有疏題。標明所疏注文之起訖。單疏本疏題提頂。敦煌本左傳疏題，以朱筆書（註八）之。此卷雖爲唐寫本，體例猶仍六朝義疏之舊也。

此卷除上述前二章經文爲大字外，注文惟三才章「上行之則下效之」句前冠以「注」字，其餘皆一貫直下。各章亦只「士人章」「三才章」「聖治章」有章題，其他俱付缺如。

闡發經注亦不一致。或疏論經義，如：卿大夫章經：「非先王之法服不敢服」，疏曰：大夫則以服及言行爲孝，先王卽是禹身。法服，有法之服也。服猶著也。而非先王所制有法之服，則不敢服著之。」聖治章「昔者周公郊祀后稷以配天」，疏曰：「周公者文王之子，武王之弟，成王之叔。名旦。謂爲周公者，周是岐山之陽地名也。武王克商，以此地與旦爲采地。旦爲周之三公，故謂之周公。」以上云云，皆不見於鄭氏解。殆作疏者逕自補釋經文，發明經義者也。或但詳申注義，如：卿大夫章注：「先王制五服天子服日月……士服米粉」，疏曰：「四，就下田獵爲五（案此謂五服僅言天子、諸侯、卿大夫、士等之四服。下注言田獸戰伐……冠皮弁、衣素績，併此服計之，則合爲五服也。）易繫辭曰：「垂衣裳而天下治，蓋取諸乾。（坤）以玄衣法天，黃裳法

地，衣裳從黃帝。而有虞已來，虞夏之制，天子祭服十二：日一，月二，星辰三，山四，龍五，華蟲六，皆畫於衣；法天之陽氣六律。宗七，藻八，火九，粉米十，黼十一，黻十二，皆繡於裳；法地之陰氣六呂。周禮九章，法陽極極九之義，與夏法不同。」或通述全章要義，如：士章「辨愛敬同異者，士始升朝，離親辭愛，聖人所難以義斷恩，物情不易……人不生則已，既生則行業爲資。……夫居家理，治可移於官。若能極孝父者用此孝心，移於事君，則必爲忠也。以敬事長則順，此敬取事兄之悌。長者長於己也。長已有二：一則大夫官勝於士，二則四十爲士，五十爲大夫，年亦長於士也。若移事兄悌，以事朝廷之長，則並爲順序。忠順不失以事其上，明忠孝功云。言其功，故先陳功之所由也。」或兼疏經注之義，如：三才章「孝，天經（注春秋冬夏，物有死生，天之經。）」疏曰：「孝者至順之名，經者常也。天有至順，故得其常。常者四時生殺得時，是天之常。」

義疏之體，上承漢學之訓詁，下啓宋學之義理。世謂其通漢宋之郵，於此可見一斑。卷中引王肅、謝安、謝萬、劉先生、賀步兵、袁司空六家之言，林秀一氏據以考證謂劉先生爲劉瓛，賀步兵爲賀瑒，袁司空爲袁昂。從而擬撰者爲皇侃或其同門生，並名此卷爲「敦煌遺書孝經義疏」，今用此名。

參考資料：

林秀一：敦煌遺書孝經義疏之研究（詳註九）

右五種六卷，爲孝經鄭氏解及其義疏，其類三。

（二五）御注孝經（S·六〇一九）—敦煌本孝經御注僅此一帙。自聖治章第九「夫聖人之德又何〔以加〕於孝乎」，至「……悖德不敬」注。末三行上端殘泐。計經及注文十行。第九行殘存「悖德不敬」，第十行殘存注文「事其親然」。經文大字，注文小字雙行。行款整飭，書法端正。紙色淡黃。卷高及長爲二五×二六·五公分。此卷注文與注疏本頗有相異，如：

「故親生之膝下以養父母日嚴」注，

本卷：「子□幼養於父母膝下，卽須教之。使爲則爲使止則正（止）。示誑聽不傾，提手對則掩口，故曰：日漸加嚴敬也。」

注疏本：「親猶愛也膝下謂孩幼之時也。言親愛之心，生於孩幼，比及年長漸識義方，則日加尊嚴，能致敬於父母也。」

「因親以教愛」注，

本卷：「父子之道，簡則慈孝不接，狎則怠慢生馬。」

注疏本：「聖人因其親養之心，敦以愛敬之教。」

「君臣之義也」注，

本卷：「父子之道，自然慈孝，本乎天性，則生愛敬之心。」

注疏本：「父子之道，天性之常。」

案唐會要曰：「開元十年六月上注孝經。」又曰：天寶二年五月上重注。」是則玄宗曾兩度作注，此卷或其初注本邪？

(二六) 御注孝經集義并注 (S·三八二四B二) 一影本極模糊，附以抄本於「類纂」。此書未見著錄於公私書目，本卷亦僅存此一書題，撰人未詳。「廣敬敬親」句下為孝經讚。

右二種，為御注及其集義并注，其類四。

參考資料：

陳鐵凡：敦煌本孝經類纂。(詳註一、二)

(二七) 孝經注疏 (S·六一七七與P·三三七八合) 一此兩卷分別度藏於英法兩京，實為一卷之折。經余據影本綴合為一，其斷裂處完全密接。書名及撰人俱未能詳，殆亦久佚之籍。自開宗明義章第一「孝之始也」，至三才章第七「則天之明」。計經注疏六十二行。經文大字，注疏文小字雙行。行間有細線格，行款較密，書法不佳。本卷注疏文，有與鄭氏解相同相似者，如：天子章第二「一人有慶」注曰：「一人天子，土無二王，故曰一人。」諸侯章第三「所以長守富」注曰：「家雖富貴有一國之財，終不奢泰……是以長守富。」(參P·二六七四與P·三四二八合卷)亦有與鄭注相同，士仁(人)章「資於事父以事母」注：「……資取事父之以事母」，P·三二七四士章疏曰：「王肅以為資取之資。」邢疏曰：「資取也。此依孔傳也。案鄭注表記考並同訓資取也。」P·三二七四卷云云，不知何據，姑兩存之。此卷疑亦六朝義疏之遺，惟體例較鄭注義疏為整飭。

卷背列醫療方劑數十種，當有裨於古代科技之研究也。

參考資料：

同上。

(二八) 孝經注疏 (P·三三八二) 一書名及撰人俱未詳。敦煌秘笈留真及其新編已著錄，亦為久佚之籍。自三才章第七「則天之明」注，至聖治章第九「……父母日嚴」注。前九行及後四行下端俱殘泐。經文大字，注文小字雙行。行款疎朗，書法平常。三才章「先之以敬讓而民不爭」；注用虞芮爭田故事，與鄭氏同。孝治章「不敢失於臣妾之心而況於妻子乎」，注謂妻子貴，臣妾賤云云，與鄭氏解相似。

竊謂此與上卷 (S·六一七七與三三七八合) 殆為同類，皆六朝義疏之屬。經依今文，注採多家，鄭氏解當時流行廣遠，所以從鄭獨多。至於疏論之文，則各出其機樞，異說紛拏，抑唯如此，乃成其義疏之大觀歟！

參考資料：

同上。

(二九) 孝經疏 (P·二七五七) 一此卷面爲道藏殘帙。書法秀麗，行款疏朗，有細線格。卷背滿頁皆字，未悉何書。自第十一行起爲孝經疏，計九行。字迹極草率，紙色深赭。卷帙(卽線裝書眉俗所謂天頭也)之上，突出一小箋，長約一寸，寬四分。題曰：「孝經疏」。王重民以爲御注疏，經比勘校讀，知其非是。

今據原卷筆錄於次，其殘泐磨損之處，以□誌之。

「本經則任(?)人賢易俱不留白之休損□黃

泉之客至孝可謂□心酷裂性糜分泣血絕

漿竭情殞滅此至孝之心也注不解冠履無

補盡君□室久寢(寢)兇廬此云孝之儀□飯好

□□酸醜不常(嘗)言合匪文唯而無對此之孝

行也庭不呈客堂不虧禮唯想唯□念茲在

此至孝之想思極則哭哀何以時〔號?〕沐未曾

聲無綴此云孝之極也敬之若生祭

之如在修齋以□飲善(膳?)以資此至孝……」

案此疏喪親章之文也。

參考資料：

同上。

右三種四卷，孝經注疏未詳撰人，其類五。

茲再附以上各卷度藏之處如下：

(I) 中國藏：T·五三一計一卷。

(II) 法國藏：P·二五四五、二六七四、二七一五、二七四六、二七五七、三二七四、三三六九、三三七二、三三七八、三三八二、三四一六、三四二八、三六九八、三八三〇、四六二八、四七七五、四八九七一計十七卷。

(III) 英國藏：S·七〇七、七二七、一三八六、三八二四、三九九三、五五四五、五八二一、六〇一九、六一六五、六一七七一計十卷。

(IV) 蘇俄藏：M·一四二三、一四二四、二八一五一計三卷一九七七、十二、九，倚裝草於雲高華力治文陳氏三近堂。時商前瑞雪盈階，三十年久別之奇，頗有他鄉遇故之感。明日中午飛加川，與蒙兒等度歲。

西漢統治階層的變動

蔡麗娟

一、前言

自春秋戰國以來，社會已發生劇烈的變動（註1），封建時代世官世祿的制度崩潰，平民興起，取代貴族在政治上的地位，布衣卿相的局面逐漸形成。政治上的血緣關係不復重要，才能成爲主要的晉陞之階。由於各國國君爲求在國際的爭鬭中取得勝利，競相變法改革，以圖富強，乃起用平民，國君都是依據個人的才能而予以起用。世官制度既遭破壞，官僚制度因此萌芽，貴賤階級的區別漸趨泯滅。

雖然政治上的變動，在春秋時代已經開始，封建社會嚴格的階級劃分以及禮法遭到破壞，但這只是貴族內部的變動而已，貴族仍是政治的中心，平民還是少有參預政治的機會。至戰國時代，社會的變動更爲劇烈，政治、軍事的需要，迫使國君起用平民，排斥貴族，游士、說客在政治上的重要性提高了，成爲政治活動中的主要人物。列國多重用游士，尤以秦國爲著。在秦國的歷史發展過程中，客卿實具有十分重大的功勞和重要性，這些客卿多是游士出身，利用個人的聰明才智，取得高官厚祿。如先後相秦的范雎、蔡澤、李斯等，都是游士。「范雎者，魏人也，字叔，游說諸侯。」（註2）「蔡澤者，燕人也，游學于諸侯小大甚衆，不遇。…蔡澤乃西入秦。」（註3）「李斯者，楚上蔡人也，…乃從荀卿學帝王之術。學已成，度楚王不足事，而六國皆弱，無可爲建功者，欲西入秦。」（註4）而呂不韋以一陽翟大賈，能專秦一國之政，更爲明顯之例。由於國君重用游士，一般游士遂望風景從，紛紛尋求發展，平民的政治地位逐漸凌駕貴族，貴族政治宣告瓦解。

貴族政治既已逐漸衰微，政局中增加了許多的平民。平民如何加入政局中？似乎在當時還缺乏一個有系統的用人制度（註5）。貴族政治之下，政權是由血緣關係而來，地位世襲；反之，官僚制度則是依據才能而取得政權，地位非世襲的。在戰國時代，游士固然是政治活動中的主要人物，事實上，他們之能否被用，端賴於國君的賞識，否則即使有才能，亦難得政權，主要在於國君個人的決定。如蘇秦，學成後，初不得志，後以合縱之說遊說諸國，取得各國君主之信任，終於掛六國相印。在這種情況之下，一般人是無法經由一個特定的仕途而進的，是故，統治階層不過是社會中的少數分子而已，並未能普遍地吸引各種人才。

秦始皇統一天下之後，廢封建，行郡縣，澈底破壞封建制度，社會似乎有一新的景象，然而秦朝國祚短促，仍未能即時建立一套完整的用人制度（註6）。就史記列傳中所載人物來

看，秦朝官吏如李斯、蒙恬等，並非是新的人才，而趙高則是宦官。或者可以說，秦朝的統治階層只是秦國時代的延續而已。

自西漢開始，才逐漸發展出一套特定的用人制度，官僚制度確立，才能之士得以經由仕途而加入政局，社會漸趨於平等。漢代仕途龐雜，有察舉、徵聘、薦舉、任子及納貲等，甚而有特殊技能者亦可被任用，因此能得到比較多的人才，統治階層中的份子也較為複雜，政治上表現一股蓬勃的朝氣。唯自武帝獨尊儒術之後，以經學而仕者漸增加。政府既鼓勵儒學，儒學成爲仕進的主要途徑，士人遂競相學習，儒生人數大增。加以元帝好儒、崇儒，重用儒生，統治階層中多儒生，成爲一個文治政府，至東漢初年，乃有儒術政治的產生，儒生爲統治階中的主要分子。

本文就兩漢書列傳中所載人物做爲抽樣，作表統計（附表一），試分析西漢時代統治階層身分的變動，如何自漢初一個平實純樸的政府，轉變爲中葉以後的文治政府，探討儒生如何在政局中取得超越的地位，以至有獨占的趨勢，並研究其政權基礎如何由小集團達到全國普遍化的基礎。東漢中葉以後，世族逐漸形成，世族的形成與經學及察舉制度有密切關係，察舉制度始於西漢，經學的發達又與西漢崇尚儒術有密切關係。由於政府的提倡儒學，至西漢末年已有不少家庭藉着家傳經學而成爲做官家庭，如孔氏、伏氏，歷代多有任官者，此由附表（二）中可見。另一方面，漢代有所謂任子制度，殆非用人之道，然有不少名臣出身於此，此制也造成不少世宦之家，亦可由表中見出。西漢中葉以後，政權的基礎是建立了，但是後來的發展却轉由少數家庭控制了政權。本文的目的雖旨在探討西漢一代，不過亦涉及初步探討東漢世族門第社會形成的原因，至於進一步的研究，則有待另文申論。

本文爲研究方便，將西漢一代分爲四期：高惠文景時期，武帝時期，昭宣時期，以及元成哀平至王莽時期。漢初政局主要是由功臣及其子弟所控制，至文景猶然，此期可以說統治階層是以功臣集團爲主。武帝時一改立國原則，樹立了文治政府的規模，武帝時期是漢代的一個重要轉變時期，也是一個主要關鍵時期。昭宣承繼孝武，然宣帝不好儒，以爲漢家雜霸王道治之，儒生未受重用，是別立爲一期。元帝以後開始重用儒生，統治階層又有明顯的變動，儒生分子大增，一直持續到西漢末年，是又立爲一朝。在四期中，有一些人物仕數朝，在分期上則以其初仕爲標準，如李廣初仕於文景時期，故列入第一期。另外就各期中統治階層之身分、仕途及籍貫另列表統計，由統計所得，都可明顯看出各時代中統治階層的變動。

二、平民政府的建立

秦以法家之術統治天下，濫用民力，人民怨恨。始皇在位時，憑其個人之才略，尙能維持一統局面。一旦始皇崩，二世卽位，則一統局面已不能維持。二世是一昏庸之人，受宦者趙高的擺佈，政治益壞，使用民力更劇，終使秦朝僅維持十五年卽亡。

秦末起兵群雄中，大略而言，可分為二個集團，一是平民集團，代表人物是劉邦；一是貴族集團，以項羽為其代表。二世元年，陳勝、吳廣首先揭竿起義。陳勝、吳廣都是平民，「陳涉（勝）少時，嘗與人傭耕。」（註7）陳勝敗後，劉邦取代了他的地位，成為平民集團的領袖。劉邦是沛縣平民，「及壯，試為吏，為泗水亭長。」（註8）平民集團的起義是為了反抗秦的暴政，故陳勝起兵之後，各地紛紛響應，「當此時，諸郡縣苦秦吏者，皆刑其長吏，殺之以應陳涉。」（註9）

另一勢力則是貴族集團。秦始皇以武力消滅六國，統一天下，並不能盡服人心，六國之後皆時思復國，故有「楚雖三戶，亡秦必楚。」之說。始皇為了防止叛亂，採取高壓政策統治，遷各地豪富於首都咸陽，又削弱地方勢力，仍然未能掃除六國貴族復國之企圖。當陳勝、吳廣發難之後，東方六國貴族亦隨之響應，六國國號相繼恢復。在這個貴族集團中，以項氏最強。「項氏世世為楚將。」（註10）項梁、項羽於起事之後，立楚懷王孫心以收攏人心，勢力最盛。後項梁戰死，由項羽繼之。項羽受其貴族出身的環境限制，仍存有封建思想。項氏起事滅秦的目的在於復國及恢復封建，對秦採取嚴酷的報復行動，並且當項羽主盟天下之時，有分封十八王之舉，而自為西楚霸王。這是對秦朝實行郡縣制度，毀棄封建制度的反動。另一方面，也可視為封建貴族企圖恢復他們的特權的一種舉動。

群雄爭立，最後形成劉邦與項羽兩股勢力對峙的局面，楚漢相爭的結果，劉邦獲得最後的勝利，貴族謀求恢復封建制度的企圖終告失敗。劉邦的勝利，也可以說是代表着平民集團的一次大勝利。自戰國以來，平民已逐漸取得政權，至劉邦建國，政權才完全落於平民手中，平民政權因此確立。

平民集團中的領袖劉邦，本人出身於平民，他的功臣集團，也多平民出身，見下表：

除了張良「五世相韓」，為韓國貴族，張蒼曾為秦御史外，餘多出身低微。不過他們都是一時之人才，遂能助劉邦奪取天下。平民的抬頭雖始自戰國，但是當時在政治上有相當表現的是游士，而游士是知識分子，大體而言，是屬於平民中「士」的階級，這些「士」以外的其他分子仍少有參政的機會。由上表顯示劉邦集團的分子大多是來自於廣大眾多的平民分子，他們並非全是知識分子，而是一般的庶民，最足以代表平民階級，故平民的真正抬頭，可以說是自劉邦建國之時。

漢興，承長期戰亂之後，未遑於改制，一切均草創未定，仍然承襲秦之舊制。追隨劉邦起事的功臣，除封王、封侯之外，多高居政府的要津，一時將相公卿皆出于功臣，形成一個純粹的平民政府。統治階層中的主要分子，都是這般功臣，以丞相為例，漢初自以功臣蕭何為相之後，至武帝初年，多以功臣或其子弟任之（註11）。功臣既已掌握了政權，至高祖崩後，在政治上的領導人物，仍是高祖的功臣集團或其子弟，政局中少有新的平民分子，這些統治階層實形成了一個新的貴族階級。其後歷惠帝，高后至文景時期，官吏中仍以功臣及其子弟

漢初功臣出身表

姓名	籍貫	出身背景
張良	韓	五世相韓。
張蒼	陳留	秦時爲御史。
叔孫通	薛	秦時以文學徵，待詔博士。
蕭何	沛	爲沛主吏掾。
曹參	沛	秦時爲沛獄掾。
周苛	沛	秦時爲泗水卒史。
周昌	沛	秦時爲泗水卒史。
傅寬	魏	以魏五大夫騎將從。
申屠嘉	梁	以材官蹶張從高帝擊項籍。
王陵	沛	爲縣豪。
周勃	沛	以織薄曲爲生，常與人吹簫給喪事。
陸賈	楚	以客從高祖定天下。
樊噲	沛	以屠狗爲事。
夏侯嬰	沛	爲沛廄司御。
彭越	山陽	常漁鉅野澤中，爲群盜。
黥布	廬江	秦時爲布衣，…及壯坐法黥，…布已論輸驪山。
韓信	淮陰	始爲布衣時，貧無行，不得推擇爲吏，又不能治生商賈，常從人寄食飲。
盧縮	豐	與高祖同里，…及高祖起沛，盧縮以客從。
酈商	陳留	陳勝起時，商聚少年東西略人，得數千。
灌嬰	睢陽	販繒者。
任敖	沛	故沛獄吏。
酈食其	陳留	家貧落魄，無以爲衣食業，爲里監門吏。
靳歙		以中涓從
周緜	沛	常爲高祖參乘，以舍人從起沛。
陳平	陳留	少時家貧，好讀書，有田三十畝，獨與兄伯居。

爲主。這種情形可由諸呂亂後，迎接代王入京時諸臣的討論中可見之。當時諸呂已滅，「大臣遂使人迎代王，郎中令張武等議，皆曰：『漢大臣，皆故高帝時將。…』」（註12）又「自漢興至孝文二十餘年，會天下初定，將相公卿皆軍吏。」（註13）今就漢書列傳中所載人物做一統計，本期共得六十五人，而其中功臣及高官子弟共有二十七人，約占百分之四十二（見附表二），餘百分之五十八則分屬各階層，顯見統治階層中實以功臣集團爲主。這種由功臣把握政權的情形有其缺點，由於高祖是崛起於草莽，其大臣又爲純樸平民出身，故根本上缺乏一種政治理想，遂未能廣泛容納吸收散落於全國的人才，以建立一個普遍而良好的政權基礎。

以漢代官僚而言，多半出身於郎吏。郎官是天子的侍衛集團，也是人才的培養所，其制度略近於戰國時代的食客與養士（註14）。漢初郎官的來歷不外下列數途：廕任、嘗選，以及特殊技能，尤以廕任和嘗選爲多。漢初君臣既缺乏一種政治理想，一切政制多承襲秦制而未改，廕任與嘗選兩種仕途亦然。就廕任而言，漢儀注曰：「吏二千石以上，視事滿三歲，得任同產若子一人爲郎。」這是政府對高官的一種優待。據西漢會要，此制包括有父任、兄任、族父任、宗家任及致仕等（註15），範圍很廣，影響頗鉅，漢代有不少名臣卽出于此仕途，如蘇武以父建任爲郎，霍光以兄去病任爲郎。這些高官子弟憑藉其父兄之廕卽可得官，不須經過任何的審核或考試，實爲一種變相的封建貴族。由於高官如二千石，入仕之後，卽可保證其子弟爲官，遂產生了許多做官家庭，一家有數人同時爲官之例甚多。就附表（二）中統計所得，出身於高官子弟者，西漢一代計有五十三人，約占七分之一（由兩漢書列傳共得三百九十三人），若包括外戚二十五人，則占五分之一，顯見西漢一代的官僚集團中，此輩官吏不少，可見廕任是爲重要仕途之一。

嘗選亦是一主要仕途。漢初雖採重農抑商政策，限制賈人不得仕宦爲吏，但是納嘗亦得爲吏。如淳曰：「漢注貲五百萬得爲常侍郎。」（註16）是故富人得由此途而仕。景帝後元二年，詔曰：「今嘗算十以上乃得官，廉士算不必衆，有市籍不得官，朕甚愍之。嘗算四得官。」服虔曰：「嘗萬錢，算百二十七。」又應劭曰：「古者疾吏之貪，衣食知足榮辱，限嘗十算乃得爲吏，十算，十萬也。」（註17）這是富人以經濟上的優越條件而得官。如張釋之，以貲爲騎郎，官至廷尉，是爲明顯之例，以納貲爲官者雖受社會的輕視，張釋之爲郎，初十年不得調，以爲「久宦減仲產」，欲歸。又如黃霸，「入穀沈黎郡，補左馮翊二百石卒史，馮翊以霸入財爲官，不署右職。」（註18）不可否認的，賞選是漢代主要仕途之一。富人得以其富厚的經濟能力而取得政治地位，非憑藉本身之才能，殆與貴族無異，實可視爲一新興貴族。

任子與納賞既爲漢初重要仕途，却有不少弊病，早已爲人所詬病。武帝時，董仲舒曾上言：「夫長吏多出於郎中、中郎，吏二千石子弟選郎吏，又以富嘗，未必賢也。」（註19）請廢之，並有養士以儲備人才之建議。又宣帝時，王吉也上書，以爲「今使俗吏得任子弟，率多驕鶩，不通古今，至於積功治人，亡益於民，此伐檀所爲作也。宜明選求賢，除任子之令。」

(註20) 比二種仕途既是用人制度上的一大弊端，遂使賢能者不一定被用，而不賢者却可加入統治階層中，政局所吸收之分子不全是人才，如此，政治何以進步？

總之，西漢初年政權完全落于平民手中，由於漢初由功臣集團所組成的政權是一個澈底平民化的政府，主要是它的組成分子來自於平民階級，但是當他們獲得政權之後，並無意進一步推廣，使政權普偏化，他們的目的不過在使他們成為另一個貴族集團，使政權孤立，遂使政府與平民間的距離日益懸隔。再者，漢初統治階層既出身於純樸之平民階層，是故缺乏高遠的政治理想，未能及時建立一套良好的用人制度，統治階層既以功臣及高官子弟為主，政權未能普及於一般平民，使得舊的貴族雖然消滅了，而新的貴族又繼之而起。他如選人的方法以納賈或特殊技能，所得之人不一定是人才。可以說漢初統治階層是缺乏生氣的，因為他們並未普遍地去吸取新血輪以注入政局中，遂使這個統治階層有逐漸僵化的趨勢(註21)。不過社會並非是永遠不變的，由於社會的、經濟的、或文化的，以及其他各種因素，都能促使社會發生變動，使社會各階層互相變異升降(註22)。逮武帝時，終於實行各種改革，開始吸取人才，漢的統治階層漸漸有了變化，平民有了加入政局的可能，政權也逐漸有普及化的趨勢了。

三、文治政府的萌芽—武帝時期

武帝時期實是漢代的重要轉變時期。武帝是一雄才大略的英主，欲在各方面有所表現，對外方面，一改漢初以來的消極政策，用武克伐，而有卓越的成就；另一方面，政治上亦有顯著的改變，思想上採用董仲舒罷黜百家，獨尊儒術的政策，因而提高了儒家的地位，士人藉由儒術以取得政治地位，統治階層分子逐漸有了變動。武帝一朝的統治階層，儒生增至三分之一(註23)，較漢初的六分之一(註24)，有明顯的轉變，漢初以功臣軍吏及其子弟為主的政府有消失之趨勢，文治政府的局面逐漸形成。武帝時期復建立一套特定的用人制度，使政府能廣泛地吸取人才。武帝既欲求發展，故有多方求才之舉，一時人才稱盛。唯武帝晚年，經過長期對外征伐，財用困乏，復以納賈做為郎選的途徑，賈人孔僅、桑弘羊等以善理財而受重用。又重用外戚衛青、霍去病、李廣利等人率軍征討。以實際情況而言，武帝時期統治階層分子非常雜，不是單純的文治政府，不過武帝已首開其端，文治政府逐漸萌芽。

秦用法家而崛起，統一之後，仍以法家做為統治的工具，思想、政治皆一統法家，對儒生則用焚書坑儒的慘酷手段加以迫害，故其統治階層多是刑名之徒，如李斯、趙高等人皆是。儒生未能分享政權，因此，當陳勝起兵之後，「魯諸儒持孔氏禮器往歸之。」(註25)這是由於「以秦禁其業，積怨而發憤於陳王也。」(註26)又高祖起於草莽，本為無賴之徒，對儒生頗為輕視。其本記云「沛公不好儒，諸客冠儒冠來者，沛公輒解其冠，溲溺其中，與人言，常大罵，未可以儒生說也。」(註27)故高祖定天下之後，其功臣集團中的少數儒生如叔孫通、

張蒼，皆不得志，大臣仍以功臣中之軍吏爲主，儒主在政治上依然未受重視。逮「孝惠、高后時，公卿皆武力功臣。孝文時頗登用，然孝文本好刑名之言，及至孝景，不任儒，竇太后又好黃老術，故諸博士具官待問，未有進者。」（註28）漢初儒生之未受到重用，由此可知。儒生不得志，文人皆不得大用。如賈誼以進說至梁太傅，先是「天子議以誼任公卿之任，絳、灌、東陽侯、馮敬之屬盡害之，乃毀誼曰：『雒陽之人年少初學，專欲擅權，紛亂諸事。』於是天子後亦疏之，不用其議。」（註29）可見當時那班功臣集團對於新起之士是嫉妬的，不願與他們分享政權。至景帝時，雖重用晁錯，而晁錯終亦以進言而見殺，士人之不受重用如此。

儒學並不因爲屢遭受壓迫，輕視而衰微，反而繼續發展。秦之焚書並未使學術中斷，蓋秦之焚書，主要爲六國史記及詩書古文，至於秦記及百家言仍然是存在的，且秦焚書，也未廢史官博士官，故著述亦未嘗中斷。漢興，學術遂得以繼續發展。漢承長期戰亂之後，社會荒殘，爲了適應時代及國家之需要，崇尚黃老，不重學問文章，但是民間頗有重視學術者，且當時諸侯王也有獎勵學術者，如梁孝王、淮南王安、河間獻王德等，皆招致賓客方術等，成爲當時之學術中心（註30）。由於學術未嘗中斷，及武帝欲積極革新時，遂能復古更化，從事改革，發展學術，使風氣由法律刑賞，轉入禮樂教化，由申韓轉入儒家，一時學者名士輩出，蔚成風氣，爲西漢文治政府奠定了基礎。

漢初講求黃老，是爲了實際的需要，欲圖恢復長期戰亂之後，滿目瘡痍、百廢待舉、衰疲不堪的國家。黃老思想對於修養生息的時代是有其功用，但是對一個要求長遠發展的政權則嫌不足，必須有另外一套治國的方法。故武帝時，遂有罷黜百家，獨尊儒術之舉。此策是出自于大儒董仲舒，他以爲「春秋大一統者，天地之常經，古今之通誼也。今師異道，人異論，百家殊方，指意不同，是以上亡以持一統，法制數變，下不知所守，臣愚以爲諸不在六藝之科孔子之術者，皆絕其道，勿使並進。」（註31）此策是董仲舒有見於當時國家之需要所提出的。事實上，建元元年，武帝初即位，詔舉賢良方正直言極諫之士，丞相（衛）綰奏「所舉賢良，或治申、商、韓非、蘇秦、張儀之言，亂國罪，請皆罷。」奏可（註32）。是武帝初即位，卽有復古更化之意，乃任用儒生趙綰、王臧，並以安車蒲輪徵其師申公，顯見武帝將欲有一番作爲。惜竇太后素好黃老術，不好儒。次年，趙綰、王臧請毋奏事太皇太后，竇太后大怒，趙綰、王臧皆下獄，自殺，申公亦遣回。武帝欲用儒的改革遂不成，這是武帝用儒所遭到的一次挫敗。直至建元五年，時竇太后已卒，武帝乃採董仲舒之建議，置五經博士（註33），這實符合武帝本人之意，儒學因而興盛，終能獨占漢代學術。也因爲政府的提倡與獎勵，士人如欲在政治上有所發展，必然須藉儒學，故士人趨向於儒學，乃是必然的。統治階層的身分因而有了轉變，文人政府逐漸產生。以丞相而言，漢初多以功臣列侯充任，自高祖任蕭何爲相國，至武帝初年，丞相多是功臣或其子弟，由於「漢初無功不得封侯，又非侯不

爲相，故宰相一職，遂爲功臣階級所獨擅。彼輩皆起於軍旅中，質多文少。」(註34) 武帝始以儒生公孫弘爲相，又由於舊例非侯不得爲相，因此封公孫弘爲侯，此後爲相者皆封侯。公孫弘以儒生爲相，實爲漢代政權結構上的一大轉變，此爲首開風氣，後來儒生爲相者增多(註35)，至西漢末年，爲相者大多爲儒生，如韋賢、平當、匡衡、張禹等。

由於漢初未普遍地去吸收人才，政府中人才漸有不虞之現象，乃有董仲舒之賢良對策，提倡養士以儲備人才：

「夫不素養士而欲求賢，譬猶不琢玉而求文采也。故養士之大者，莫大庠太學；太學者，賢士之所關也，教化之本原也。…臣願陛下興太學、置明師，以養天下之士，數考問以盡其材，則英俊宜可得矣。」(註36)

此爲興太學之始議，武帝採納，興設太學，培養人才。又公孫弘爲學官之時，亦感道之鬱滯，上書請曰：

「…爲博士官置弟子五十人，復其身。太常擇民年十八以上儀狀端正者，補博士弟子。郡國縣官有好文學、敬長上、肅政教、順鄉里、出入不悖，所聞，令相長丞上所屬二千石。二千石謹察可者，常與計偕，詣太常，得受業如弟子。一歲輒課，能通一藝以上，補文學掌故缺；其高第可以爲郎中，太常籍奏。卽有秀才異等，輒以名聞，其不事學若下材，及不能通一藝，輒罷之，而請諸能稱者。…以治禮掌故以文學禮義爲官，遷留滯。請選擇其秩比二百石以上及吏通一藝以上補左右內史、大行卒史，比百石以下補郡太守卒史，皆各二人，邊郡一人。先用誦多者，不足，擇掌故以補中二千石屬，文學掌故補郡屬，備員。請著功令，它如律令。」(註37)

博士弟子通一藝以上者可以補官，而吏通一藝以上亦可遷轉，此對一般人實有很大的鼓勵作用，皆求明經以仕進，因而促使文人不斷地加入於政局中，統治階層的身分也隨之發生了改變。

另武帝元光二年，初令郡國舉孝廉各一人。初由於郡國守相畏懼負責，多有不舉者。至元朔二年，武帝下詔切責，廷議議決「不舉孝，不奉詔，當以不敬論。不察廉，不勝任也，當免。」(註38) 至是，年年郡國皆舉孝廉，成爲定制。這是漢代用人方法邁向制度化的開始，政府用人已有了一定的制度。又由於察舉者必須對所舉之人負責，因此不敢隨便舉士，必須憑藉個人的認識及地方上的輿論，否則舉人不當，依律有罪，故所舉者多人才。誠然，西漢被舉者，多爲現任官(註39)，仍不失爲一得人之道。而前漢被舉孝廉者，以出身貧素者爲多，如朱博「家貧，少時給事縣爲亭長，…博以太常掾察廉，補安陵丞。」(註40) 以表(一)中所得共27人由察孝廉而進，其中僅6人非出身貧素者，此制確爲一相當公平的選舉制度。舉孝廉者多爲郎後再遷轉，故統治階層的分子是較漢初更爲普遍了。

西漢一代，自高祖十一年詔求賢士大夫，歷代君主多有詔舉求人才。詔舉是不定期的選

舉，項目很多，其中以賢良方正最重要。詔舉賢良方正直言極諫之士亦自武帝以後為多（見附表（四）西漢詔舉表），由附表（一）中統計，以詔舉而仕者共有二十三人，僅二人是在高惠文景時期，由此可見。雖然被舉者亦以現任官為多（註41），但士人頗有應其選者，蓋被舉者須對策，非博學多聞之士，不足以應對，故亦可得人。如董仲舒、公孫弘、嚴助等皆出于此。舉孝廉及詔舉都是政府察訪人才，以充任朝廷官吏的制度。「此項制度之演進，一面使布衣下吏皆有政治上的出路，可以獎拔人才，鼓勵風氣，一面使全國各郡縣常得平均參加中央政局，對大一統政府之維繫，尤為有效。而更要的，則在朝廷用人，漸漸走上一個客觀的標準，使政府確然超于王室私關之上而獨立。」（註42）

文治政府規模固然武帝時期已開始樹立，但武帝時期却也是一個仕途龐雜的時期。由於漢武長期用兵之結果，府庫空虛，財用困難，遂開賣官鬻爵之門，破壞了選舉與仕途。史記平準書云：「及王恢謀馬邑，匈奴絕和親，侵擾北邊，兵連而不解，天下苦其勞，而干戈日滋，行者齋，居者送，中外騷擾而相奉，百姓抗弊而巧法，財賂衰耗而不贍，入物者補官，出貨者除罪，選舉陵遲，廉恥相冒，武力進用，武嚴令具，興利之臣自此始也。其後…乃募民能入奴婢得以終身復，為郎增秩，及入羊為郎，始於此。」郎選遂壞。楊惲傳中亦有「郎官故事，令郎出錢市財用，給文書，乃得出，曰『山郎』，移病盡一日，輒償一沐，或至歲餘不得沐，其豪富郎，日出游戲，或行錢得善部，貨賂流行，傳相放效。」郎署原是人才之養成所，由於郎吏制度的破壞，官吏素質亦低落。

武帝既是一雄才大略的君主，用人多憑其個人的意願，寧用才能平庸之人，不一定全用人才。武帝時期之丞相，如衛綰「然自初官以至相，終無可言。」（註43）又如石慶「醇謹而已，在位九歲，無能有所匡言。」（註44）復以嚴刑督責大臣，「時朝廷多事，督責大臣。自公孫弘後，丞相李蔡、嚴青翟、趙周三人比坐事死，石慶以謹得終，然數被譴。」（註45）是以公孫賀拜相，泣而不肯受印綬，以為「主上賢明，臣不足以稱，恐負重責，從是殆矣。」（註46）非但任用恭謹之人，並以嚴刑督責之，這是武帝發展一人專制政治下的一種措施（註47）。用人全憑皇帝個人的取捨，因此外戚衛青、霍去病、李廣利等也受到重用，尤其更授衛、霍以尊官，山西軍人遂遭到排擠（註48）。

武帝為了施展其抱負，遂廣開仕進之路以求才，一時人才稱盛，漢書所謂「是時，漢興六十餘載，海內艾安，府庫充實，而四夷未賓，制度多闕。上方欲用文武，求之如弗及，始以蒲輪迎枚生，見主父而歎息，群士慕嚮，異人並出。卜式拔於芻牧，弘羊擢於賈豎，衛青奮於奴僕，日磾出於降虜，斯亦曩時版築飯牛之朋已。漢之得人，於茲為盛，…是以興造功業，制度遺文，後世莫及。」（註49）因此一時人才輩出，在政局中加入了許多新的血輪。但許倬雲先生稱此期「異塗競進，漢興以來號為得士，然而仔細檢核，這時期表面上似乎活潑的社會波動，事實上只是若干時例，影響只及於皇帝特選的個人，並沒有一個制度化的上升

通道，從社會基層作普遍的選拔，易言之，從漢初的功臣集團獨占性質演變到武帝時的名臣出身龐雜，也許只是表示功臣集團的權力讓渡給皇帝一人，並不是政權的社會基礎有任何改變。」(註50)不過，武帝的種種用人之途，確也給予布衣吏士有晉陞之階，開啓了文人平民參政之門。

由于漢武尊儒，儒生政治力量擴大，但是儒家的理想和觀點與武帝好大喜功的性格却大相逕庭，而他一生的作為也多與儒家背道而馳，政事多採用法家，故實際而言，漢武並非是一個儒家的忠實信徒。武帝任用儒，如啓用儒生公孫弘爲相，但公孫弘則是「習文法吏事，緣飾以儒術。」武帝的性格較接近法家，因此重用言法利之士，如張湯、杜周等人，汲黯曾有批評，曰：「陛下內多欲而外施仁義。」(註51)故孝武之尊儒不過以掩飾他尚法的行爲而已。在此期中，統治階層中言法之士的分子仍多。陳登原以爲「武帝雖云表彰六經，其於儒生，且有惡作劇之處，武帝以後無非餌以青紫，誘以祿利，實際情況，不過以法律爲詩書而已。」又引樂城集蘇轍策問云：「西漢自孝武以後，崇尚儒術，至於哀平，百餘年間，士以儒術進用，功業志節，可紀於世者，不過三四，而武夫文吏，皆著節當世，其業比儒者遠甚。」(註52)綜觀武帝一朝實爲法家興盛時期，不過以儒術緣飾法術而已。

武帝雖以儒術緣飾法術，不過儒學經過提倡與獎勵，已逐漸興盛，學風大受影響，學術以儒家爲中心，一般人多趨於此，儒生既有參政機會，統治階層中儒生分子增加，政治亦受儒家思想影響，如漢士大夫好以經義斷獄。文治政府已開始萌芽了，直至昭宣時期以後終於確立。

四、文治政府的確立—昭宣時期以後

武帝晚年，海內虛耗，戶口銳減，經過昭宣之修養生息，社會安定，經濟再恢復繁榮，漢室又進入一個承平的時代，政治制度又上了軌道。如前所述，儒家在武帝時期開始在政治上抬頭，然而武帝並未重用他們。武帝崩後，儒家趁機而起，他們不滿武帝的政策，提出了嚴厲的批評。昭帝曾下詔有司問郡國所舉賢良文學民所疾苦，賢良文學極力反對武帝的經濟政策，他們是站在儒家的立場提出批評。結果和桑弘羊展開一場辯論，桑弘羊是以法家的觀點予以辯駁，最後議罷鹽鐵。可見儒家漸受政府的重視，儒家在政治上已有相當勢力。

昭帝即位，由霍光輔政，法家如桑弘羊，田延年等仍受重用。霍光本不學無術，不明經術，然亦不敢輕視儒士。始元五年，有一男子自稱衛太子，丞相御史中二千石至者莫敢發言，京兆尹儻不疑至，下令縛之，引用春秋大義，以爲「昔蒯聵違命出奔，輒距而不納，春秋是之，衛太子得罪先帝，亡不即死，今來自詣，此罪人也。」天子與大將軍霍光聞而嘉之曰：「公卿大臣當用經術明於大誼。」(註53)儒生既受重視，政治上仍有相當高的地位。

漢室至宣帝時又達到一個強盛時期。對外則四夷賓服，匈奴來歸，內政方面，深知民間

疾苦，故用吏多選賢良，循吏之多為西漢一代之最，號稱中興。由於宣帝長於民間時，「受詩於東海甌中翁，高材好學，然亦喜游俠，鬥雞走馬，具知閭里奸邪，吏治得失。」（註54）宣帝之性格頗具有法儒二家觀點，是以政治雜霸王道治之，所用多文法吏（註55），以刑名繩下。以為「漢家自有制度，本以霸王道雜之，奈何純任德教，用周政乎！且俗儒不達時宜，好是古非今，使人眩於名實，不知所守，何足委任。」（註56）所以宣帝也是以法緣飾儒。蕭望之曾薦匡衡經學精習，說有師道，可觀覽。因宣帝不甚用儒，乃遣衡歸官。直至元帝時，匡衡才受到重用，故荀悅評曰：「孝宣皇帝任法審刑，綜核名實，聽斷精明，事業修理，下無隱情，是以功光前世，號為中興。然不甚用儒，從諫如流，下善齊肅，賓禮舊老，優容寬直，其仁心文德足以為賢主矣，而佞臣石顯用事，隳其大業，明不照姦，決不斷惡，豈不惜哉！」（註57）宣帝於政治上雜霸王道之法，任人多用文法吏，並未忽視儒生的力量，故儒生頗有登用而至高位者，大儒蕭望之，周堪、韋賢及薛廣德等皆受重用。而宣帝臨終，却遺詔蕭望之，周堪與外戚史高輔政，儒生與外戚共輔朝政，足見儒生的政治勢力已受重視。

自武帝及昭宣以後，西漢統治階層中儒生的分子不斷地增加，見附表（二），武帝時，儒生約占三分之一，昭宣時期已增加至二分之一，而以儒學進者也有顯著的增加，昭宣時期約為武帝時期的一倍（見附表（二））。而元帝即位之後，更是一個決定性的關鍵，儒家在政治上漸有獨占的趨勢。蓋元帝「少而好儒，及即位，徵用儒生，委之以政，貢、薛、韋、匡迭為宰相。」（註58）儒生的政治權勢大為提高。元帝又詔能通一經者皆復，後以用度不足，太學設員千人，郡國置五經百石卒史。這與武帝時雖提倡儒術，却仍重用言法之吏比較觀之，元帝時代，儒家的政治勢力與武帝時，真是不可同日而語。

由於元帝好儒、崇儒，儒家勢力頗盛，但法家的勢力並未盡除去，法家的代表弘恭，石顯仍居要職，石顯甚而操縱朝政，儒法二家終於發生了衝突。起因於蕭望之建議元帝罷除中書宦官，以為「古不近刑人」，大為恭、顯所忌，遂譖望之，望之被廢，憤而自殺。周堪、劉向等也遭廢黜。這是元帝時期法儒的初次鬭爭，結果儒生失敗。儒生的失敗並不影響儒生集團的政治地位，儒生依然是漢廷中的主要政治勢力（註59）。儒生之失敗，可說敗于佞臣，而不是敗于政治勢力之不足，這可由後來之大臣韋玄成、貢禹、匡衡等，莫不是出身於儒生，于此可證實，統治階層中的分子，儒生仍然是主要的勢力。

或說自元帝以後，外戚柄政開始。但外戚柄政實是中國專制政體下一種不可避免的現象。自西漢初年，呂后臨朝，重用呂氏，引起諸呂之亂以後，在歷朝政權競爭中，外戚彼此彼落，難有長久者。及霍光以大司馬大將軍輔政，成為最高軍政長官，外戚柄政者多居此職。外戚中以元后兄弟五人同日封侯，相繼柄政，尤為稱盛。由於外戚柄政，外戚成為漢代統治階層中的另一勢力集團。外戚的擅權與跋扈，雖曾引起不少儒生的批評，但大體而言，儒生大多是擁護外戚的。元帝初年，由外戚史高與大儒蕭望之、周堪共同輔政之後，許多儒

生是經由外戚的薦舉而入仕，儒生與外戚結合，同時他們迫於外戚之情勢，也不得不擁護，而少有和外戚相抗衡者。至王莽以外戚身分擅權，緣飾以儒術，獲得廣大儒生的支持，終篡奪政權。此事若從另一觀點視之，則可知至西漢末年，政治上儒生確有相當大的影響力，他們禪讓變法的理論深入人心，終予王莽以篡位的藉口，儒家的政治地位由此可見一斑了。

統治階層中的另一勢力則為宗室。西漢初年，宗室多封為王、為侯，形同封建貴族，有封土、有食邑，甚而有行政及軍事權，勢力威脅中央。直至七國之亂以後，漢廷對於宗室大加戒心，一方面削減其權力，宗室勢力漸衰，另一方面若為官者，則多加限制，有左官之律，附益之法，劉歆以「宗室不宜典三河，徒守五原。」（註60）西漢一代之丞相，僅劉屈氂一人為宗室。由漢書列傳統計所得，西漢統治階層出身於宗室者僅六人，約為1.5%（見附表二）。固然九卿中之宗正一職，例由宗室任之，此外，宗室鮮有致高位者（宗室中以劉歆任高位，然歆以和王莽互通聲氣之故。）昭帝始元二年，曾以宗室毋在位者，舉茂材劉辟疆、劉長樂皆為光祿大夫，辟疆守長樂衛尉。又孝平元始元年，詔宗室其為吏舉廉佐史，補四百石。是以宗室並未能享受特殊權力之一明證。一方面宗室政治地位迭遭排斥，喪失政治權力，成為衣食租稅的富室而已；另一方面，至西漢末年，宗室既失政治權力，反成為趨炎附勢之徒（註61），更加衰微。綜上觀之，宗室之政治勢力實不如儒生及外戚。然而外戚之勢力是隨君主的更易而消長，一家一姓難以長久繼續擁有政權，在政權上能夠持續不斷的，唯有儒生和士大夫而已。西漢政權形式的發展，統治階層變動的結果，儒生終於獲得了勝利，統治階層也以儒學之士為多了。

五、結 論

官僚制度之產生，源於春秋戰國以來連綿不斷的混亂與戰爭，政治、社會、經濟皆發生劇烈的變動，封建制度崩潰，貴族政治沒落，貴族逐漸喪失政權，平民代興，形成了布衣卿相之局，官僚制度因此產生。官僚制度提高了君主用人之權，以才能替代血緣關係成為入仕的標準，平民加入政治組織的機會大增。這些官僚是由其自身的才能而提高他們的地位，形成了士大夫階級，他們的地位固然尊貴，如同封建貴族，但是他們却異於封建貴族，地位權力皆非世襲，其子弟若欲得官，仍須憑己身之才能，封建社會下的貴賤之分不再存在。

秦統一之後，澈底破壞封建制度，政權形式似乎有新的發展，惜秦祚短促，未能廣泛地吸取新的人才，秦末，封建貴族有恢復封建制度之企圖，並未成功，最後勝利的是以劉邦為中心的平民集團。漢高祖之得天下，得力於其功臣集團甚多，故得位之後，不得不酬勞他們。而高祖和其功臣集團既出身草莽，多是平民中的非知識分子，沒有高遠的政治理想，一切政制均屬草創，未能建立良好的政權基礎，已如前述，政權形式不過是封建之延續。西漢初年以軍功、蔭任、賞選等諸仕途登進人才，實際上只是一些已參與政權者，並未從全國普

徧地去吸收人才，統治階層中以功臣集團及其子弟爲主，形成一個特殊階級。其他以德行、技藝、或文才而進者亦有，這些分子是複雜的，並非重要的。直至武帝，方始建立一種用人制度，使下吏與庶民能經由一定的制度而晉陞。政府能够廣泛地去吸收下層的各種人才，政局中注入了新血輪，統治階層也發生了變動，不過武帝時期的連年對外征伐，因此官僚集團中頗多軍吏（見附表（二）），並信任方士，使居高位，此外，言法利之士頗受重用，故武帝時期統治階層分子仍舊是複雜的。但是，由於武帝的統一思想，以儒家做爲立國的最高原則，學術也趨於統一，士人遂歸於儒。政府既標榜儒術，士人多有以儒學而入仕者。儒生，此新分子終於加入了統治階層中。雖然武帝是以儒術緣飾法術，宣帝亦不重用儒，然而儒家的地位仍是提高了。至元帝好儒，重用儒生，儒生的勢力更加增長，也增加了統治階層中的儒生分子，儒生遂在政治上佔有相當大的勢力。

政治上，儒生之得勢，亦由於學校之設立。武帝時首創太學，初設博士五人，博士弟子五十人，此外，並在全國普徧設立郡國學。學校一方面是培養人才所在，一方面也是仕途之一。自武帝限以五經博士，罷黜百家，博士一職變成了儒家所獨占。太學中博士以五經教導博士弟子，郡國學亦傳授五經爲主，儒生集團的勢力益大。博士弟子經過考試，成績良好者可以爲吏，郡國學學生明經則可進入仕途，或明經爲郡縣吏，成績良好再經察舉而進入郎署，或可射策甲科爲郎。統治階層的身分因此發生變動，逐漸趨向於儒。由於儒學的發達，除了官立學校外，私人講學也十分發達，民間學術興起，也是人才培養所在。由漢書儒林傳中知當時各家經學多有相互傳授者，蔚爲風氣。這些經學之士多有入仕者，或一門數人均居官職者，如申公有弟子十餘人爲博士，他例甚多（可見附表（一））。這些經學之家既爲官吏的培養所，統治階層中的儒生分子更爲增加。自元帝以後，儒家在統治階層中的比例相當高，除了外戚柄政，儒生多居要職，如丞相一職幾乎多由儒生任之，文治政府因而確立。漢初統治階層身分龐雜的情形消失，而趨向於單元化，政權成爲由皇帝與士大夫分享。由於利之所趨，一般人皆附於儒家，先秦時代百家爭鳴的情況不復存在，思想統一於儒，學術統一於儒，政權也更統一了。

就政權形式的發展而言，西漢時代是一個大致平等的社會，由於仕途多，政府能吸收各種人才，使得政治顯示出一種蓬勃而有生氣的景象，漢初的統治階層是複雜的，但以軍吏功臣爲主。至西漢中葉以後，儒學成爲仕途中最重要者，士人既多趨於儒，而且一般人可經由儒術而仕，或由學校，或由私人講授，統治階層還是普徧地自民間吸取人才的，只是它的分子，由於政府尊儒崇儒，多以儒生爲主。可以說，西漢中葉以後，漢代的政權基礎已經建立了，即建立在全國廣泛的士大夫之上。儒學和政權連結而有密切關係，遂開東漢儒術政治，光武及其功臣是儒生集團，大異於漢初的功臣集團，表現出一種文質彬彬的政風，光武復提倡儒術，東漢的統治階層更是儒生的天下，此實自西漢延續而來。

就統治階層的籍貫而言，亦有顯著的變動，見附表（五），南方的人才尚少。高惠文景時期，由於統治階層中以功臣爲多，這些功臣多來自於山東，是以以這些地區者爲多。在西漢一代，官吏來自山東、河北、河南三省者最多，尤其昭宣以後更爲顯著，當與此期以後，統治階層分子儒生增多有關，蓋西漢學術中心集中於此之故。另一明顯的變動則是陝西出身者漸有增加之趨勢。陝西爲京輔所在，漢襲秦制，多有徙高官富豪於京師或帝陵者，西漢末年，高官子弟從政者增多，漢初軍吏來自山西，所謂「山東出相，山西出將」，而至末年，則高官多集中於此，藉由廕任，其子弟多有任官者。

由于漢代統治階層的由功臣集團，漸漸轉變爲文人政府，儒生參政在這長期的轉變中，出現了幾個現象，對東漢影響至鉅。儒學既受重視，在當時教育不甚發達的時代，學術多世代相傳授，造成許多經學世家，如孔氏、伏氏。學術既與政治相結合，經學世家多成爲世宦之家，卽是做官家庭，遂有「遺子黃金滿籬，不如一經。」之諺（註62）。他如董仲舒「子及孫皆以學至大官。」翼奉「子及孫皆以學在儒官。」其他以家學傳業之例甚夥，不勝枚舉。

第二，任子制度是西漢仕途中一個非常壞的制度，但是這個制度存在很久，亦是被批評最烈者，直至哀帝時才下詔廢除，由於任子制度也造成了許多做官家庭。見附表（一）中，多有一人至高官，其子弟相繼爲官者，甚而宗族十餘人同時分居高職者，做官家庭因此產生。又有世代爲官者，如：李章，五世二千石（註63），法雄，世爲二千石（註64）；羊續，其先七世二千石卿校（註65）；廉范，世爲邊郡守（註66）；魯恭，世吏二千石（註67）；鄧晨，世吏二千石。可見自西漢中葉以後，社會上已漸有世宦家庭的產生。

故由前文討論可知，西漢之崇儒，使統治階層分子由複雜而趨向於單元化，儒學的興盛也形成了許多經學之家，導致世宦之家的產生。另一方面由於任子制度，高官子弟藉其父兄之廕而仕，更造成了許多官宦家庭，這些世宦之家都是社會上的「大姓」或「著姓」，卽是「世族」。我們可以說，至西漢末年已漸有士庶階級產生了。東漢政權實建立在這些世姓豪族之上（註68），或如許倬雲先生所云：「世姓豪族，不僅如楊聯陞先生所說，是東漢政權的基礎，而且也構成西漢中葉以後政治勢力的社會基礎。」（註69）

附 註

- 註 1. 許倬雲「春秋戰國間的社會變動」，史語所集刊第34本，及「Ancient China in Transition」，臺北虹橋書店翻印。
- 註 2. 史記卷79，范雎列傳。
- 註 3. 同右，蔡澤列傳。
- 註 4. 史記卷87，李斯列傳。
- 註 5. 禮記王制篇有選士制度，其可靠性不能十分確定，又戰國時代之貴族多養士，亦只是招攬人才而已，不能視爲一種特定之用人制度。
- 註 6. 始皇焚書，下令「若有欲學者，以吏爲師。」，另有「太史試學童，年十七以上，能誦書九千字以上

乃得爲吏。」秦時設有博士官，韓信以貧無行，不得推舉爲吏，此外，似乎尚缺乏有制度之用人方法。

- 註 7. 史記卷48，陳涉世家。吳廣與陳涉均爲屯長，是布衣出身。
- 註 8. 史記卷 8，高祖本紀。
- 註 9. 同註 7。
- 註10. 史記卷 7，項羽本紀。
- 註11. 許倬雲「西漢政權與社會勢力的交互作用」，史語所集刊第35本，有詳細說明。
- 註12. 漢書卷 4，文帝紀。此處軍吏指功臣而言。
- 註13. 史記卷96。張丞相列傳。
- 註14. 嚴耕望「秦漢郎吏制度考」，史語所集刊第23本。
- 註15. 西漢會要卷45。
- 註16. 漢書卷50，張釋之傳。
- 註17. 漢書卷 5，景帝紀。
- 註18. 漢書卷89，黃霸傳。
- 註19. 漢書卷56，董仲舒傳。
- 註20. 漢書卷72，王吉傳。
- 註21. 同註14。
- 註22. Pitirim A. Sorokin. 「Social and Cultural Mobility」。
- 註23. 據附表（三）：武帝時期計得79人，內儒生有24人。
- 註24. 昭宣時有亦得79人，儒生則有38人。
- 註25. 漢書卷88，儒林傳序。
- 註26. 同右註。
- 註27. 史記卷79，酈生傳。
- 註28. 同註24。
- 註29. 漢書卷48，賈誼傳。
- 註30. 徐復觀「漢代專制政治下的封建問題」周秦政治社會的結構之研究。內有詳論。
- 註31. 漢書卷56，董仲舒傳。
- 註32. 漢書卷 6，武帝紀。
- 註33. 錢穆「兩漢博士家法考」，對此事亦有詳論。
- 註34. 錢穆「秦漢史」。
- 註35. 許倬雲「西漢政權與社會勢力的交互作用」，對於西漢丞相之出身有統計及分析。
- 註36. 漢書卷56，董仲舒傳。
- 註37. 漢書卷88，儒林傳序。
- 註38. 漢書卷 6，武帝紀。
- 註39. 楊樹藩「中國文官制度史」，西漢孝廉按漢書中可查者計25人，其中現任官被察者15人，非現任官10人，現任官被察之比率占60%，非現任官40%。
- 註40. 漢書卷65，朱博傳。
- 註41. 趙翼「廿二史劄記」，賢良方正茂材直言多舉現任官。
- 註42. 錢穆「國史大綱」，士族之新地位。
- 註43. 漢書卷47，衛綰傳。
- 註44. 同右，萬石君傳。

- 註45. 漢書卷66, 公孫賀傳。
- 註46. 同右。
- 註47. 徐復觀「漢代一人專制政治下的官制演變」。
- 註48. 傅樂成「西漢的幾個政治集團」(漢唐史論集)。
- 註49. 漢書卷58贊。
- 註50. 許倬雲「西漢政權與社會勢力的交互作用」。
- 註51. 漢書卷50, 汲黯傳。
- 註52. 陳登原「國史舊聞」, 西漢崇儒。
- 註53. 漢書卷71, 雋不疑傳。
- 註54. 漢書卷8, 宣帝紀。
- 註55. 昭宣時期, 統治階層由吏掾升轉者為16人, 約占1/5, 見附表(三), 為各朝之最。
- 註56. 漢書卷9, 元帝紀。
- 註57. 荀悅前漢紀卷23, 孝元皇帝紀。
- 註58. 同註56。
- 註59. 事見漢書卷78, 蕭望之傳。傅樂成「漢法與漢儒」。
- 註60. 漢書卷36, 楚元王傳。
- 註61. 漢書卷14, 諸侯王表序。
- 註62. 漢書卷73, 韋賢傳。
- 註63. 後漢書卷77, 李章傳。
- 註64. 後漢書卷38, 法雄傳。
- 註65. 後漢書卷31, 羊續傳。
- 註66. 同右, 廉范傳。
- 註67. 後漢書卷25, 魯恭傳。
- 註68. 余英時「東漢政權之建立與士族大姓之關係」, 新亞學報第一卷第二期。
- 註69. 許倬雲「西漢政權與社會勢力的交互作用」。

「西漢統治階層的變動」中文提要

蔡 麗 娟

本文是以兩漢書列傳中所載人物做爲抽樣統計，就他們的出身背景，仕途升遷，籍貫等，探討西漢一代統治階層的變動，並進一步分析儒生如何在政權中取得優越的地位。

The Mobility of the Ruling Classes in Former Han

by Tsai Li-chuan

The material for the studing of this article comes from selecting the men in the biographys of Han shu and Hou Han-shm as randon sample. The purpose of this article, from studing thier backgrounds, promotion, birthplaces and etc., to find out the mobility of the ruling classes in Fomer Han and furthermore how the Ju got their super place in political power.

附表 (一) 西漢統治階層起家事蹟錄表

1. 高 惠 文 景 時 期

姓 名	籍 貫	起 家 事 蹟	錄	出 身	仕途	本 高 官 最 職	備 註
田 叔	趙 國 (河北)	其先齊田氏也，...爲人廉直，喜任俠，游諸公。趙人舉之趙相趙午，言之趙王張敖，以爲郎中。...上召見，與語，漢廷臣無能出其右者。	趙 公、趙 人舉之趙相趙午，言之趙王張敖，以爲郎中。...上召見，與語，漢廷臣無能出其右者。	游 俠	薦舉	郡守·王國相	子田仁，武帝時亦爲官。
季 布	楚 國 (江蘇)	爲任俠有名。...諸公皆多布能摧剛爲柔，...布召見，謝，拜郎中。	爲任俠有名。...諸公皆多布能摧剛爲柔，...布召見，謝，拜郎中。	游 俠	薦舉	郡守	
變 布	梁 國 (河南)	彭越爲家人時，嘗與布游，窮困，賣庸於齊，爲酒家保。數歲別去，而布爲人所略，賣爲奴於燕。爲其主家報仇，燕將臧荼舉以爲都尉。...漢召彭越責以謀反，夷三族，梟首雒陽，下詔有收視者輒捕之。布遷，奏事彭越項下，祠而哭之。...拜爲都尉。	彭越爲家人時，嘗與布游，窮困，賣庸於齊，爲酒家保。數歲別去，而布爲人所略，賣爲奴於燕。爲其主家報仇，燕將臧荼舉以爲都尉。...漢召彭越責以謀反，夷三族，梟首雒陽，下詔有收視者輒捕之。布遷，奏事彭越項下，祠而哭之。...拜爲都尉。	庸 奴	德行	王國相	
蕭 何	沛 縣 (江蘇)	功臣	功臣	吏 掾	軍功	相國	曾孫蕭勝
曹 參	沛 縣 (江蘇)	功臣	功臣	獄 掾	軍功	相國	子曹窋
曹 窋	沛 縣 (江蘇)	曹參子，爲中大夫。	曹參子，爲中大夫。	列 侯	薦任	御史大夫	
蕭 勝	沛 縣 (江蘇)	蕭何曾孫，嗣侯。	蕭何曾孫，嗣侯。	列 侯	薦任	奉常	
陳 平	陳 留 (河南)	功臣	功臣	布 衣	軍功	丞相	
張 良	韓 國 (河南)	功臣	功臣	貴 族	軍功	太子少傅	子辟疆侍中。

王陵	沛縣(江蘇)	功臣	縣	豪	軍功	右丞相太傅	
周勃	沛縣(江蘇)	功臣	布	衣	軍功	右丞相	子周亞夫官至丞相
周亞夫	沛縣(江蘇)	周勃子，爲河內守，嗣侯。	列	侯	隱任	丞相	子建德官至太子太傅
審食其	沛縣(江蘇)	漢王之敗彭城西，楚取太上皇，呂后爲質，食其以舍人侍呂后。其後從項籍爲侯，幸於呂太后。	布	衣	軍功	左丞相	
夏侯嬰	沛縣(江蘇)	功臣。	吏	掾	軍功	太僕	
灌嬰	睢陽(河南)	功臣	布	衣	軍功	丞相	
傅寬	魏(河南)	功臣	魏	將	軍功	王國相	
新欽	濟陽(河南)	功臣	布	衣	軍功	車騎將軍	
周昌	沛縣(江蘇)	功臣	卒	史	軍功	御史大夫	
周苛	沛縣(江蘇)	功臣	卒	史	軍功	御史大夫	
張蒼	陽武(河南)	功臣	御	史	軍功	丞相	
趙堯	不詳	功臣	不	詳	軍功	御史大夫	
申屠嘉	梁(河南)	功臣	布	衣	軍功	丞相	
陸賈	楚(江蘇)	功臣	布	衣	軍功	太中大夫	
公孫臣	魯(山東)	上書陳終始五德傳，…其後黃龍見成紀，於是文帝召以爲博士。(漢書卷四十二張蒼傳)	布	衣	上書	博士	

襄敬	齊(山東)	虞將軍入言上，上召見，賜食。...賜姓劉氏，拜為郎中。	布	衣	上書	郎中	
叔孫通	薛(山東)	功臣	博	士	軍功	太子太傅	
衛綰	代(河北)	以獻車為郎，事文帝，功次遷中郎將。	布	衣	方技	丞相	
石奮	趙(河北)	高祖東擊項籍，過河內，時奮年十五，為小吏，侍高祖。高祖與語，愛其恭敬。...於是高祖召其至，中美人，以奮為中涓，...奮積功勞，孝文時官至太中大夫。	吏	吏	應任	九卿、王國相	四子皆以剛行孝謹官至二千石。
直不疑	南陽(河南)	為郎，事文帝。...景帝後元二年，拜為御史大夫。	布	衣	軍功	御史大夫	
周仁	任(安徽)	以賢見，景帝為太子時，為舍人，積功遷至太中大夫。	鹽		方技	郎中令	
賈誼	雒陽(河南)	以能通詩書屬文稱於郡中。...廷尉乃言誼年少，頗通諸家之書，文帝召以為博士。	儒	生	應舉	王國太傅	武帝初立，舉賈生之孫二人至郡守。賈嘉最好學，世其家。曾孫賈捐之。
爰盎	楚(江蘇)	高后時，盎為呂祿舍人，孝文即位，盎兄曾任盎為郎中。	布	衣	應任	奉常	
晁錯	穎川(河南)	以文學為太常掌故。...太常遣錯學尚書伏生所，遷因上書稱說，詔以為太子舍人，博士。	儒	生		御史大夫	
鄧公	成固(陝西)	以諷者僕射為校尉，擊吳楚為將。(漢書卷49晁錯傳)	軍	吏	軍功	城陽中尉	
張釋之	南陽(河南)	以貴為騎郎，事文帝。	布	衣	納賞	廷尉	子擊官至大夫。
馮唐	安陵(陝西)	以孝著，為郎中署長。	布	衣	德行	王國相	武帝即位，求賢良，舉唐，唐時年九十餘，不能為官，乃以子遂為郎。
竇嬰	觀津(河北)	孝文皇后從兄子。...孝文時為吳相。	外	戚	應任	太子太傅	
鄒南	高陽(山東)	功臣	布	衣	軍功	王國相、王國尉	女孫終根武帝時為太常。

輿	固	齊(山東)	治詩，孝景時為博士。	儒	生	儒學	王國太傅	
胡	母生	齊(山東)	治公羊春秋，為景帝博士。	儒	生	儒學	博士	弟子多人為官。
韓	嬰	燕(河北)	治詩，孝文時為博士。	儒	生	儒學	王國太傅	孫商亦以治詩為博士。
張	生	齊(山東)	師事伏生，治尚書，為博士。(漢書卷八十八伏生傳)	儒	生	儒學	博士	
徐	生	魯(山東)	善為頌，孝文時以頌為禮官大夫。	儒	生	儒學	禮官大夫	孫及弟子亦以治禮為官。
文	翁	江(安徽)	通春秋，以郡縣吏察舉。景帝末，為蜀郡守。	郡	縣吏	察舉	郡守	
鄧	都	河(山西)	以郎事文帝。景帝時為中郎將。	布	衣	不詳	郡守	
鄧	通	蜀(四川)	以濯穀為黃頭郎。	布	衣	方技	上大夫	
薄	昭	吳(江蘇)	薄太后弟。(漢書卷四文帝紀)	外	戚	應任	車騎將軍	
孔	襄	魯(山東)	孔子後代，為孝惠博士。(漢書卷八十一孔光傳)	儒	生	儒學	王國太傅	父順為魏相，兄駘為陳涉博士。孫安國為武帝博士。
周	陽由	真(河北)	以宗家任為郎，事文帝。	布	衣	應任	郡守	
齊	成	南(河南)	以郎攝者事景帝。…稍遷至濟南都尉。	布	衣	不詳	內史	
趙	禹	扶(陝西)	以佐史補中都官，用廉為令史，事太尉周亞夫。	吏		察舉	廷尉、王國相	
張	敞	陽(陝西)	高祖功臣安丘侯說少子也。敞孝文時以治刑名侍太子，然其人長者，景帝時尊重，常為九卿。	功	臣子	應任	御史大夫	
汲	黯	濮(河北)	世為卿大夫。以父任，孝景時為太子洗馬。	高	官子弟	應任	主爵都尉	卒後，上以黯故，官其弟仁至九卿，子儼至諸侯相。

司馬安	獲陽(河北)	汝驪姊子，少與驪為太子洗馬。(漢書卷五十汝驪傳)	高官子弟	歷任	九卿、太守	昆弟以安故，同時至二千石十人。
鄭當時	陳(河南)	以任俠自喜。…孝景時為太子舍人。…武帝即位，當時稍遷為魯中尉。	游俠	不詳	大司農	昆弟以當時故，至二千石者六七人。
張孟	潁陰(河南)	嘗為潁陰侯灌嬰舍人，得幸，因進之，至二千石。(漢書卷五十二灌夫傳)	布衣	鷹擊	二千石	子灌夫至九卿
李廣	隴西(甘肅)	廣世受射，孝文十四年，匈奴大人蒲靡，而廣以良家子從軍擊胡，用善射，殺虜多，為郎，請常侍。	軍士	從軍	太守·郎中令	三子皆為郎，次子椒至代郡太守。
李蔡	隴西(甘肅)	李廣從弟，與廣俱為郎，事文帝。(漢書卷五十四李廣傳)	軍士	從軍	丞相	
李息	北地(甘肅)	事景帝。(漢書卷五十五衛青傳)	軍士	軍功	將軍	
公孫敖	義渠(綏遠)	以郎事景帝。	布衣	軍功	將軍	
李沮	雲中(綏遠)	事景帝。	軍士	軍功	將軍	
司馬相如	蜀郡(四川)	以嘗為騎郎，事孝景帝。	布衣	納響	郎中令	
王臧	隗陵(山東)	受詩於申公，事景帝為太子少傅。	儒生	儒學	太子少傅	
徐襄	魯(山東)	徐生子，以顯為大夫。	儒生	儒學	廣陵內史	
蕭奮	琅丘(山東)	以禮至淮陽太守。	儒生	儒學	太守	

2. 武帝時期

姓名	籍貫	起家	事蹟	錄	出身	仕途	本官	量職	備註
申公	魯(山東)	治詩，武帝使使束帛加璧，安車以蒲葦輪，駕駟迎之。		駕駟迎	儒	徵聘	太中大夫		弟子爲博士者十餘人。
鄧先	成固(陝西)	建元中，上招賢良，公卿言鄧先。(漢書卷四十九禮樂傳)		鄧先	布衣	察舉	九卿		
義縱	河(山西)	少時嘗與張次公俱攻剽，爲群盜。縱有姊，以醫幸於王太后，…太后乃告上，上拜義、何弟縱爲中郎，		盜賊	隱任	隱任	右內史		
王溫舒	陽(陝西)	少時推埋爲姦。已而試爲縣亭長，數陵。數爲吏，以治獄至廷尉史		吏	運轉	運轉	少府		
尹齊	東(河北)	以刀筆吏稍遷至御史。		吏	運轉	運轉	郡都尉		
楊僕	宜(河南)	以千夫爲吏。河南守舉爲御史。		軍士	薦舉	薦舉	將軍		
戚宣	河(山西)	以佐史給事河東守。衛將軍言上，徵爲庶丞。		吏	薦舉	薦舉	右扶風		
田仁	趙(河北)	以壯勇爲衛將軍舍人，數從擊匈奴。衛將軍進言仁爲郎中。		軍吏	薦舉	薦舉	司直		
江充	趙國(河北)	詣闕告(趙)太子丹與同產姐及王後宮姦亂，交通郡國豪猾，攻剽爲姦，吏不能禁。…充因自請，願使匈奴。…上以充爲編者，使匈奴還，拜爲直指繡衣使者。		布衣	其他	其他	水衡都尉		
石建	趙(河北)	石奮長子，以馴行孝謹官至二千石。		高官子弟	隱任	隱任	郎中令		
石慶	趙(河北)	石奮少子，以馴行孝謹官至二千石。		高官子弟	隱任	隱任	丞相		爲丞相時，諸子孫爲小吏至二千石者十三人。
段宏	漢(河北)	始事蓋侯信，信任宏。(漢書卷五十汲黯傳)		吏	薦舉	薦舉	九卿		

田 勃	長 陵 (陝西)	孝景王皇后同母弟。	外	戚	歷任	丞相	
韓 安 國	梁 國 (河南)	嘗受韓子，雜說鄒田生所，事梁孝王，爲中大夫。 ...內史之缺也，...實太后聞，乃詔王以安國爲內史。	布	衣	才學	御史大夫	
灌 夫	潁 陰 (河南)	穎陰侯言夫，莫不稱，由是復爲代相。 安中，諸公莫不稱，由是復爲代相。	高	官子弟	薦舉	太僕	
李 陵	隴 西 (甘肅)	李廣孫，少爲侍中建章監。...武帝以爲有廣之風， 使將八百騎，深入匈奴二千餘里。	高	官子弟	歷任	驍都尉	
蘇 建	杜 陵 (陝西)	以校尉從大將軍青擊匈奴。	軍	吏	軍功	衛尉、將軍	三子：嘉爲奉軍都尉，賢子爲驍都尉， 中子武。
衛 青	河 東 (山西)	姊子，夫人宮幸上，立爲皇后。	外	戚	歷任	將軍	
竇 乘	齊 郡 (山東)	竇乘，諱青，...青以五百金爲王夫人親壽，...上聞，問 青，青以實對，上乃拜乘爲驍都尉。(漢書卷五 五衛青傳)	布	衣	進言	不詳	
霍 去 病	河 東 (山西)	大將軍青弟少兒子也。	外	戚	歷任	將軍	子嬾，上愛之，幸其壯而將之，爲奉 軍都尉。
張 次 公	河 東 (山西)	以校尉從大將軍。	軍	吏	軍功	將軍	
趙 信	匈 奴	以匈奴相國降，爲侯。	匈	奴相國	軍功	將軍	
趙 食 其	馮 翊 (陝西)	以主爵都尉從大將軍。	軍	士	不詳	將軍	
郭 昌	襄 中 (綏遠)	以校尉從大將軍。	軍	吏	軍功	將軍	
荀 彘	太 原 (山西)	以御見，侍中，用校尉數從大將軍。	布	衣	御見	將軍	
路 博 德	西 河 (陝西)	以右北平太守從票騎將軍。	軍	士	不詳	將軍	
趙 破 奴	太 原 (陝西)	爲票騎將軍司馬	軍	士	軍功	將軍	

董仲舒	廣川(河北)	少治春秋，孝景時為博士。…武帝即位，…而仲舒以賢良對策焉。	儒	生	察舉	王國相	子及孫皆以學至大官。
夏侯始昌	魯國(山東)	通五經，以齊詩，尚書教授。…時昌邑王以少子愛，上為選師，始昌為太傅。	儒	生	儒學	王國太傅	
卜式	河南(河南)	以田菑為事，…持錢二十萬與河南太守，以給徙民，…上於是以式終長者，乃拜式為中郎。	布	衣	德行	御史大夫	
公孫弘	菑川(山東)	少時為獄史，…年四十餘乃學春秋雜說。武帝初即位，招賢良文學士，是時弘年六十，以賢良徵為博士。	儒	生	察舉	丞相	子度嗣侯，為山陽太守。
兒寬	乘千(山東)	治尚書，事歐陽生，功次，補廷尉文學卒史。…以射擊為事，功次，補廷尉文學卒史。	儒	生	明經	御史大夫	
張湯	杜陵(陝西)	父為長安丞。…父死後，湯為長安吏。…湯給吏內史，為姦成獄，以湯為無害，言大府，調茂陵尉。	掾	吏	薦舉	御史大夫	子安世至高官。
杜周	南陽(河南)	義縱為南陽太守，以周為爪牙，薦之張湯，為廷尉史。	吏	薦舉	御史大夫	二子為御史，少子延年。	
張騫	漢中(陝西)	建元中為郎。	布	衣	不詳	衛尉	孫猛，元帝時為光祿大夫
李廣利	中山(河北)	女弟李夫人有寵於上。	外	戚	歷任	將軍	
趙始成	不詳	李廣利軍正，功最多，為光祿大夫。(漢書卷六十一李廣利傳)	軍	吏	軍功	光祿大夫	
李哆	不詳	李廣利軍正，有計謀，為上黨太守。(漢書卷六十一李廣利傳)	軍	吏	軍功	太守	
司馬遷	河內(河南)	世典天官事，父談為太史令。	高官子弟	弟	歷任	太史令	
嚴助	會稽(江蘇)	郡譽賢良，對策百餘人，武帝善助對，繇是擢助為中大夫。	布	衣	察舉	太守	
朱買臣	吳(江蘇)	家貧好讀書，…會邑子嚴助貴幸，薦買臣，召見，說春秋、言楚詞，帝是說之，拜買臣為中大夫，與嚴助俱侍中。	布	衣	薦舉	主爵都尉	子山柎，官至郡守，右扶風
吾丘壽王	趙(河北)	年少，高材通明，遷侍中中郎。	儒	生	文才	光祿大夫侍中	

主父偃	齊國 (山東)	學長短縱橫術，晚乃學易、春秋、百家言。…乃上書願下，朝寒，舉召人員。…書奏，乃拜為郎中。	儒	生	上書	王國相	
徐樂	燕 (河北)	上書，…拜為郎中。	布	衣	上書	郎中	
終軍	濟南 (山東)	少好學，以辯博能屬文聞於郡中，年十八，選為博士弟子。…武帝異其文，拜軍為給事中。	儒	生	文才	諫大夫	
嚴安	臨淄 (山東)	以故丞相長史上書，拜為郎中。	布	衣	上書	騎馬令	
東方朔	平原 (河北)	武帝初即位，徵天下學賢良文學材力之士，待以不次之位。…朔初來，上書曰：…上以朔為常侍郎。	布	衣	察舉	太中大夫	
公孫賀	北地 (甘肅)	賀少為騎士，從軍數有功。自武帝為太子時，賀為舍人，及武帝即位，遷至太僕。	軍	士	軍功	丞相	祖父昆邪，景帝時為隴西守。子為太僕。
劉屈氂	中山 (河北)	武帝庶兄中山靖王子，不知其始所以進。	宗	室	不詳	丞相	
車千秋	長陵 (陝西)	千秋為膠東王時，母與上學書，…立拜千秋為大鴻臚。	布	衣	監太寃	丞相	子順，官至冀中太守。
韓嫣	韓 (河南)	弓高侯親當之孫也。武帝為膠東王時，嫣與上學書相愛。及上為太子，愈益親焉。	功	臣	子	上大夫	
李延年	中山 (河北)	身及父母兄弟皆故倡也。…女弟得幸於上，號李夫人，…延年善歌，為新變聲。	倡		隱任	協律都尉	
王朝	齊 (山東)	以術至右內史。(漢書卷五十九張湯傳)	布	衣	技藝	右內史	
邊通	齊 (山東)	學短長，剛暴人也，官至濟南相。(漢書卷五十九張湯傳)	布	衣	技藝	王國相	
王恢	燕 (河北)	數為邊吏，習胡事。(漢書卷五十二韓安國傳)	吏		不詳	大行	
周建德	沛縣 (江蘇)	周亞夫之孫，嗣侯，為太中大夫。(漢書卷四十周勃傳)	列	侯	隱任	太子太傅	
何比干	陰 (安徽)	學尚書於朝，武帝時為廷尉正。(後漢書卷四十三何敞傳)	儒	生	不詳	丹陽都尉	

金日磾	匈奴	本匈奴休屠王太子。…日磾以父不降是殺，與母閼氏，弟倫俱沒入官，輸黃門養馬。…拜為馬監。	匈奴太子	恭謹	車騎將軍	子賞、建俱侍中，至高官。
楊何	淄川(山東)	師東武王同，治易。元光中徵為太中大夫。	儒生	徵聘	太中大夫	
卽墨成	齊(山東)	師事王同，治易。	儒生	不詳	王國相	
孟但	廣川(河北)	師事王同，治易	儒生	不詳	太子門大夫	
孔安國	魯(山東)	治詩及尚書。	儒生	儒學	博士、太守	
孔延年	魯(山東)	治尚書為博士。	儒生	儒學	博士	
周霸	魯(山東)	師事申公，為博士。	儒生	儒學	博士、膠西內史	
夏寬	魯(山東)	師事申公，為博士。	儒生	儒學	城陽內史	
魯賜	陽(江蘇)	師事申公，為博士。	儒生	儒學	太守	
繆生	東海(山東)	師事申公，為博士。	儒生	儒學	長沙內史	
徐偃	東海(山東)	師事申公，為博士。	儒生	儒學	膠西中尉	
關門慶忌	鄒(山東)	師事申公，為博士。	儒生	儒學	膠東內史	
上官桀	臨西(甘肅)	少時為羽林期門郎，…上奇其材力，遷未央殿令。	軍士	材力	左將軍	
趙綰	代郡(河北)	師事申公，治詩。	儒生	儒學	御史大夫	
毛公	趙(河北)	治詩。	儒生	儒學	河間獻王博士。	

霍光	河東(山西)	票騎將軍去病弟也。…去病，…乃將光西至長安，…任光為郎，稍遷諸曹侍中。	高官子弟	應任	大司馬大將軍	自昭帝時，光子禹及兄孫雲皆中郎將。光孫雲弟山奉朝請，…光子禹為諸曹大將軍。
桑弘羊	洛陽(河南)	洛陽實人之子，以心計，年十三侍中。(漢書卷二十四食貨志)	布衣	技藝	大司農	
田廣明	京兆(陝西)	以郎為天水司馬。功次遷河南都尉。	軍吏	遷轉	御史大夫	兄雲中為淮陽守。
胡建	河東(山西)	孝武天漢中，守軍正丞。	軍吏	不詳	縣令	
黃霸	淮陽(河南)	武帝末以待詔入錢賞官，補侍郎謁者，坐回產有罪劾免。後復入穀沈黎郡，補左馮翊二百石卒史。	布衣	納貴	丞相	子賞為關都尉，孫輔至衛尉九卿。子孫為吏二千石者五六人。
褚大	蘭陵(山東)	從董仲舒受公羊春秋。	儒生	儒學	王國相	
呂步舒	溫(河南)	從董仲舒受公羊春秋。	儒生	儒學	丞相長史	

3. 昭宣時期

姓名	籍貫	起家事蹟	出身	仕途	本官最職	備註
張安世	杜陵(陝西)	少以父任為郎。(漢書卷五十九張湯傳)	高官子弟	應任	大司馬車騎將軍領尚書事	三子皆至高官，自宣元以來子孫為侍中，中常侍，諸曹散騎，列校尉者凡十餘人。
張延壽	杜陵(陝西)	張安世子，初為中郎將侍中。(漢書卷五十九張湯傳)	高官子弟	應任	左曹太僕	子勃為散騎諫大夫。
趙充國	隴西(甘肅)	始為騎士，以六郡良家子善騎射補羽林。	軍士	從軍	將軍	
辛武賢	狄道(甘肅)	不知始所進，為酒泉太守。	軍士	不詳	將軍	子辛慶忌至大官。

田延年	陽陵 (陝西)	延年以材略給事大將軍莫府，霍光重之，遷為長史。	吏	遷轉	大司農	
嚴延年	東海 (山東)	延年少學法律丞相府，歸為郡吏。以選除補御史掾，舉侍御史。	吏掾	察舉	太守	
路溫舒	鉅鹿 (河北)	求為獄小吏，因學律令，轉為御史。太守行縣，見而異之，署決曹史。又受春秋、通大義，舉孝廉，為山邑丞。	吏	察舉	太守	子及孫皆至收守大官。
蘇武	杜陵 (陝西)	少以父任，兄弟並為郎。	高官子弟	廕任	典屬國	子通國為郎，弟子為右曹。
劉辟疆	楚國 (江蘇)	昭帝即位，武說大將軍霍光曰：「光然之，乃擇宗室可用者。」遂選辟疆為光祿大夫。(漢書卷三十 六楚元王傳)	宗室	廕任	宗正	
劉德	楚國 (江蘇)	修黃老術，有智略。昭帝初，為宗正丞。(漢書卷三十六楚元王傳)	宗室	廕任	宗正	子安民為郎中右曹，孫慶忌為宗正、太常，曾孫岑為諸曹中郎將，列校尉，至太常。宗家以德得官宿衛者二十餘人。
杜延年	南陽 (河南)	昭帝初立，大將校霍光秉政，以延年三公子，材有餘，補南陽士擊益州，還，為諫大夫。	高官子弟	廕任	御史大夫	子杜緩等至大官，少子熊歷五郡二千石，三州收刺史。
王新	齊 (山東)	以郡縣吏積功，稍遷為被陽令。	吏	遷轉	丞相	
楊敞	華陰 (陝西)	給事大將軍莫府，為軍司馬，霍光愛厚之，稍遷至大司農。	掾	遷轉	丞相	
楊惲	華陰 (陝西)	以(兄)忠任為郎，補常侍騎。	高官子弟	廕任	諸吏光祿勳	
王褒	蜀郡 (四川)	益州刺史因奏褒有軼材，上乃徵褒。既至，詔褒為聖主得賢臣頌其意。擢褒為諫大夫。	文士	薦舉	諫大夫	
蔡義	河內 (河南)	以明經給事大將軍莫府。數歲，遷補覆盎城門侯。	布衣	明經	丞相	
陳萬年	沛郡 (安徽)	為郡吏，察廉，至縣令。	吏	察舉	御史大夫	子威至大官。
尹翁歸	河東 (山西)	為獄小吏，曉習文法。後去吏居家，會田延年為河東太守，甚奇其對，除補卒史，舉廉為緹氏尉。	吏	察舉	右扶風	三子皆為郡守，少子岑歷位九卿，至後將軍，闕驪亦至廣陵相。

金 質	匈奴	金曰質子，侍中，與昭帝同年，共臥起，為奉車都尉。 <small>(漢書卷六十八金日磾傳)</small>	高官子弟	歷任	光祿勳	
金安上	匈奴	少為侍中，惇篤有智，宣帝愛之。	高官子弟	歷任	衛尉	四子皆至大官。
傅介子	北(甘肅)地	以從軍為官。	軍士	從軍	平樂監	
常 惠	太原(山西)	少時家貧，自奮應募，隨移中監蘇武使匈奴。...漢嘉其勤勞，拜為光祿大夫。	布衣	軍功	右將軍典屬國	
鄭 吉	會稽(江蘇)	以卒從軍，數出西域，由是為郎。	軍士	從軍	都護	
疏 廣	東海(山東)	少好學，明春秋，家居教授，學者自遠方至，徵為博士中大夫。	儒生	徵聘	太傅	
疏 受	東海(山東)	廣兄子，以賢良舉為太子家令。	儒生	察舉	太子少傅	
于定國	東海(山東)	少學法于父，父死，後定國亦為獄史，郡決曹，補廷尉史，以選與御史中丞從事治反者獄，以材為高學待御史，遷御史中丞。	儒生	察舉	丞相	子永至高官。
薛 廣 德	沛郡(安徽)	以魯詩教授楚國，...蕭望之為御史大夫，除廣德為屬，數與論議，器之，薦廣德經行宜充本朝。	儒生	薦舉	御史大夫	
王 吉	琅邪(山東)	少好學明經，以郡吏舉孝廉為郎。	吏	察舉	刺史	
韋 賢	魯國(山東)	賢為人質朴少欲，篤志於學，兼通禮、尚書，以詩教授。...徵為博士，給事中。	儒生	徵聘	丞相	長子方山為高慶令，次子弘至東海太守，少子玄成至丞相。
魏 相	陰平(山東)	少學易，為郡平史，學賢良，以對策高第，為茂陵令。	儒生	察舉	丞相	
丙 吉	魯國(山東)	治律令，為魯獄史。...後吉為車騎將軍軍市令，遷大將軍，長史，霍光甚重之，人為光陳大夫給事中。	吏掾	遷轉	丞相	子顯官至衛尉太僕，中子禹為水衡都尉，少子高為中壘校尉。
嚴彭祖	東海(山東)	與顯安樂俱事睦孟，...孟死，彭祖、安樂各顯門教授。彭祖為宣帝博士。	儒生	儒學	太子太傅	
睦 弘 (孟)	魯國(山東)	從顯公受春秋，以明經為議郎。	儒生	明經	縣令	孝宣即位，徵孟子為郎。

夏侯勝	平東 (山東)	從姑昌受尚書及執範五行傳，說災異。…徵爲博士，光祿大夫。	備生	徵聘	太子太傅	子象爲左曹大夫，孫堯至長信少府，可慶，鴻臚，曾孫堯郡守，州牧，賞長樂少府，同產弟子實爲梁內史，子定國爲豫章太守。
夏侯建	平東 (山東)	自師事蒯及歐陽高，…建卒顯門名經，爲議郎博士。	備生	儒學	太子少傅	子千秋爲少府，太子少傅
趙廣漢	涿郡 (河北)	少爲郡吏，州從事，以廉潔通敏下士爲名，舉茂材，平準令。	吏	察舉	京兆尹	
韓延壽	燕 (河北)	少爲郡文學。…大將軍霍光持政，徵郡國賢良文學，…時魏相以文學對策，以爲…，因擢延壽爲諫大夫。	吏	薦舉	左馮翊	三子皆爲郎吏，孫咸爲吏至將軍。
張敞	河東 (山西)	以鄉有秩補太守卒史，察廉爲甘泉食長，稍遷大僕丞。	吏	察舉	京兆尹	祖父孺爲上谷太守，父福官至光祿大夫，三子官至都尉，弟武爲梁相，孫策，王莽時至郡守。
蓋寬饒	魏郡 (河南)	明經爲郡文學，以孝廉爲郎。	吏	察舉	司隸校尉	
任宮	不詳	昭帝時以丞相徵事捕斬反者左將軍上官桀，封侯，宣帝時爲太常。	掾	軍功	太常	子千秋爲將軍。
蕭望之	東海 (山東)	治齊詩，事同縣百會日十年。以令詔太常受業，復望之事同學博士自奇，又從夏侯勝問論語、禮服。…望之以射策甲科爲郎。	儒生	明經	御史大夫	子三人至大官。
孔霸	魯國 (山東)	治尚書，事太傅夏侯勝，昭帝末年爲博士。	儒生	儒學	王國相	
梁丘賀	琅琊 (山東)	從太中大夫京房受易，…賀更事田王孫。宣帝時，善聞京房易明，求其門人，得賀。…賀入說，上善之，以賀爲郎。	儒生	儒學	少府	
梁丘臨	琅琊 (山東)	賀子，傳業，亦入說，爲黃門郎。(漢書卷八十八梁丘賀傳)	儒生	儒學	少府	
戴德	梁國 (河南)	從后蒼受禮。	儒生	儒學	王國大傅	
戴聖	梁國 (河南)	從后蒼受禮。以博士論石渠。	儒生	儒學	太守	
朱邑	廬江 (安徽)	少時爲舒桐鄉煮夫，…遷補太守卒史，舉賢良爲大司農丞。	吏	察舉	大司農	

龔遂	陽山(山東)	以明經爲官，至昌邑郎中令。	布	衣	明經	水衡都尉	
陳遂	杜陵(陝西)	宣帝徵時與有故，相隨博奕，數負進。及宣帝卽位，用遂，稍遷至太原太守。(漢書卷九十二陳遵傳)	布	衣	應任	太守、廷尉	
上官安	隴西(甘肅)	女入爲婕妤，安爲騎都尉。	外	戚	應任	車騎將軍	
王綰	魏郡(河北)	少學法律長安，爲廷尉史。(漢書卷九十七元后傳)	布	衣	才學	位特進	子鳳等皆至大官。弟弘至長樂衛尉。
田王孫	馮縣(河南)	師丁寬治易，爲博士。	儒	生	儒學	博士	
施雠	沛郡(安徽)	從田王孫受易。…(梁丘)賀、庶、…詔拜雠爲博士。	儒	生	應舉	博士	
林尊	濟南(山東)	事歐陽高，爲博士。	儒	生	儒學	太子太傅	
張長安	陽山(山東)	從王氏問經，爲博士。(漢書卷八十八王氏傳)	儒	生	儒學	淮陽中尉	
唐長寶	平原(山東)	應博士弟子選，爲博士。(漢書卷八十八王氏傳)	儒	生	儒學	楚太傅	
褚少孫	沛郡(安徽)	應博士弟子選，爲博士。(漢書卷八十八王氏傳)	儒	生	儒學	博士	
胡常	清河(河北)	以明經梁丘爲博士。	儒	生	儒學	部刺史	
食子公	河內(河南)	從蔡邕受韓詩，爲博士。(漢書卷八十八趙子傳)	儒	生	儒學	博士	
后蒼	東海(山東)	事夏侯始昌，始昌通五經，蒼亦通詩禮，爲博士。	儒	生	儒學	少府	
杜緩	南陽(河南)	杜延年之子，少爲郎。	高官子弟	應任	應任	太守、太常	兄弟五人皆至大官。
韋玄成	魯國(山東)	以父任爲郎，常侍駱。	高官子弟	應任	應任	丞相	宗族至吏二千石者十餘人。

馮奉世	上(山西)	本始中，從軍擊匈奴，軍罷，復爲郎。	軍	士	從軍	左光	將	子至大官
史高	魯(山東)	宣帝徵時依倚史氏。…高侍中貴幸，…拜高爲大司馬車騎將軍，領尙書事。	外	戚	蔭任	大司馬	車軍	
王接	涿(河北)	宣帝舅無故子。(漢書卷九十七外戚傳)	外	戚	蔭任	大司馬	車軍	
許延壽	昌(山東)	宣帝許皇后父弟。(漢書卷九十七外戚傳)	外	戚	蔭任	大司馬	車軍	
周塘	齊(山東)	與孔湖俱事大夏侯勝，…爲諱官令。	儒	生	儒學	光祿	勳	
歐陽地餘	千(山東)	世受尙書，以太子中庶子授太子，後爲博士。	儒	生	儒學	少府		父高爲博士。少子政爲王莽講學大夫。
孟喜	東(山東)	舉孝廉爲郎。	儒	生	察舉	曲蘆	署長	
白光	東(山東)	事孟喜，爲博士。(漢書卷八十八孟喜傳)	儒	生	儒學	博士		
翟牧	沛(安徽)	事孟喜，爲博士。(漢書卷八十八孟喜傳)	儒	生	儒學	博士		
顏安樂	魯(山東)	家貧，爲學精力，官至齊郡太守丞。	儒	生	不詳	郡丞		
蔡千秋	沛(安徽)	從梁廣受穀梁春秋。宣帝卽位，…時千秋爲郎，召見，與公羊家並說，擢千秋爲諫大夫給事中。(漢書卷八十八江公傳)	儒	生	儒學	郎中	戶將	
周慶	梁(河南)	從廣受穀梁春秋…徵…爲博士。(漢書卷八十八江公傳)	儒	生	徵聘	博士		
丁姓	梁(河南)	從梁廣受穀梁春秋，…徵…爲博士。(漢書卷八十八江公傳)	儒	生	徵聘	中山	太傅	
尹更始	汝(河南)	事千秋，能詠矣。…爲諫大夫。(漢書卷八十八江公傳)	儒	生	儒學	諫大夫	長樂	傳子咸至大司農
慶普	沛(安徽)	從后蒼受禮。	儒	生	儒學	王國	太傅	

公	平 (山東)	從胡母生受公羊春秋。	儒	生	儒學	諫大夫		
聞人通漢	沛 (安徽)	從后蒼受禮。以太子舍人諱石渠，至中山中尉。	儒	生	儒學	郡中尉		

4. 元成哀平時

姓名	籍貫	起 家 事 蹟	出 身	仕途	本 官	最 職	備 註
于 永	海 (山東)	以父任爲侍中中郎將，長水校尉，	高 官子弟	廕任	御史大夫		
士 孫 張	平 (陝西)	從五鹿充宗受易，爲博士。(漢書卷八十八梁丘賀傳)	儒 生	儒學	州牧、光祿中大夫給事中	家世傳業	
鄧 彭 祖	沛 (安徽)	從五鹿充宗受易，爲真定太傅。(漢書卷八十八梁丘賀傳)	儒 生	儒學	王國太傅		
衡 成	齊 (山東)	從五鹿充宗受易，爲王莽講學大夫。(漢書卷八十八梁丘賀傳)	儒 生	儒學	講學大夫		
費 直	萊 (山東)	治易爲郎。	儒 生	儒學	縣令		
王 鳳	魏 (河北)	姊爲皇后，爲衛尉侍中。	外 戚	廕任	大司馬大將軍領尚書事	子璜爲衛尉。	
王 音	魏 (河北)	帝成舅	外 戚	廕任	大司馬車騎將軍	子璜爲大僕侍中	
王 商	魏 (河北)	成帝舅。	外 戚	廕任	大司馬衛將軍		
王 根	魏 (河北)	成帝舅。	外 戚	廕任	大司馬驃騎將軍		
高 康	沛 (安徽)	以明易爲郎。(漢書卷八十八高相傳)	儒 生	明經	不詳		

母將永	東海(山東)	從高相受易，至豫章都尉。(漢書卷八十八高相傳)	儒	生	儒學	郡都尉	
張山	平陵(陝西)	事小夏侯建，爲博士。	儒	生	儒學	少府	
張無故	山陽(山東)	從張山受尚書，善修辭句，爲廣陵太守。	儒	生	儒學	王國太傅	
秦恭	信都(河北)	從張山受尚書，爲城陽內史。	儒	生	儒學	城陽內史	
假倉	留陳(河南)	從張山受尚書，以謁者論石渠，至膠東相。	儒	生	儒學	王國相	
房鳳	不其(山東)	以射策乙科爲太史掌故。	儒	生	明經	五官中郎將 太守、州牧	
劉向	楚國(江蘇)	以父德任爲韋郎。	宗	室	隱任	中壘校尉	長子伋，以易教授，官至郡守。中子賜，九卿丞，少子散。
劉歆	楚國(江蘇)	少以通詩書能屬文召見成帝，待詔宦者署，爲其門郎。	宗	室	文才	奉車光祿大夫、京兆尹	
杜業	南陽(河南)	有材能，以列侯選，復爲太常。	列	侯	才能	太常	
陳立	臨邛(四川)	前爲進然長，不韋令。大將軍王鳳薦金城司馬陳立爲梓潼太守。(漢書卷九十五西南夷傳)	吏		惠學	太守、左曹 衛將軍	
張放	杜陵(陝西)	放以公主子閼敏得幸。…放爲侍中中郎將，監平樂屯兵。(漢書卷五十九張湯傳)	高官子弟		隱任	侍中光祿大夫	
王闳	魏郡(河北)	王莽叔父平阿侯譚之子也，哀帝時爲中常侍。(後漢書卷十二)	外	戚	隱任	太守	
公孫述	扶風(陝西)	哀帝時，以父任爲郎。(後漢書卷十三)	高官子弟		隱任	太守	其先武帝時，以吏二千石自無鹽徙扶風。
張猛	漢中(陝西)	有俊材，元帝時爲光祿大夫。	高官子弟		才能	光祿大夫給 事中	
陳咸	沛郡(安徽)	以(父)萬年任爲郎。	高官子弟		隱任	太守、少府	

鄭 弘	山 東 (山東)	好學明經，通法律政事，為南陽太守。	儒 生	儒學	御史大夫	
鄭 昌	山 東 (山東)	好學明經，通法律政事，為太原、涿郡太守。	儒 生	儒學	太守	
梅 福	江 安 (江安)	少學長安，明尚書，教梁春秋，為郡文學，補南昌尉。	儒 生	儒學	縣尉	
朱 雲	魯 國 (山東)	年四十，乃變節從博士白子友受易，又奉前將軍蕭望之受論語，皆能傳其業。...是時，召入，...既論難，貴幸，為梁丘易。...有應雲者，連往五鹿充宗，疑是為博士。	儒 生	儒學	縣令	
嚴 望	江 安 (江安)	從朱雲受易，能傳雲學，為博士。(漢書卷六十七)	儒 生	儒學	太守	
嚴 元	江 安 (江安)	從朱雲受易，能傳雲學，為博士。	儒 生	儒學	博士	
云 敞	平 陵 (陝西)	師事同縣吳章。...車騎將軍吳璜高其志節，比之樂布，表奏以為諫，慮以為中郎議大夫。	掾	薦舉	御史大夫	
金 敞	匈 奴	元帝為太子時，敞為中庶子，幸有寵，帝即位，為中郎議大夫。	高官子弟	薦任	衛尉	
金 涉	匈 奴	金敞子，明經儉節，諸儒稱之，成帝時為侍中騎都尉。	高官子弟	薦任	長信少府	兩子湯、融，皆侍中諸曹將大夫
金 參	匈 奴	金敞子，使匈奴中郎將。	高官子弟	軍功	太守	
金 饒	匈 奴	金敞子，為越騎校尉。	高官子弟	薦任	越騎校尉	
金 欽	匈 奴	舉明經，為太子門大夫。	高官子弟	明經	京兆尹、侍中	從父弟遷為尚書令。
辛 慶忌	狄 (甘肅)	少以父任為右校丞。	高官子弟	薦任	右將軍諸吏散騎給事	
陳 湯	山 陽 (山東)	少好書，博達善屬文。...後復以薦為郎。	布 衣	薦舉	射擊校尉	

甘延壽	地(北甘肅)	少以良家子善騎射為羽林。投石拔距絕於等倫，嘗超騰羽林亭樓，由是為羽林郎。	軍士	技藝	城門校尉、護軍都尉	
段會宗	水(天甘肅)	羌寧中，以杜陵令五府舉為西域都護，騎尉都光祿大夫。	布衣	薦舉	太守	
平當	國(梁河南)	當少為大行治禮丞，功次補大鴻臚文學，察廉為順陽長，桐邑令。	儒生	察舉	丞相	子曇以明經歷位大司徒
彭宣	陽(淮南)	治易，事張禹，舉為博士。	儒生	薦舉	大司空	
王駿	郡(琅山東)	以孝廉為郎。(從梁丘賀受易)	儒生	察舉	御史大夫	
王崇	郡(琅山東)	以父任為郎。	高官子弟	蔭任	大司空	
賈禹	郡(琅山東)	以明經梁行著聞，徵為博士、涼州刺史，病去官。禹復舉賢良為河南令。...遂去官，元帝初即位，徵為諫大夫。	儒生	徵聘	御史大夫	為御史大夫數月卒，天子賜錢百萬，以其子為郎，官至東郡都尉。
龔勝	國(江蘇)	少好學明經，為郡吏。...大司空何武，執金吾閼崇薦勝，哀帝自為定胸王固已聞其名，徵為諫大夫。	吏	薦舉	太守、光祿大夫	子博為郎。
鮑宣	海(渤海河北)	好學明經，為縣鄉畜夫，守束州丞。	儒生	明經	司隸	
京房	郡(東河北)	治易，...初元四年以孝廉為郎	儒生	察舉	太守	
龔奉	海(山東)	治齊詩。...元帝初即位，諸儒薦之，徵待詔室者，...上以奉為中郎。	儒生	薦舉	博士，諫大夫	子及孫皆以學在儒官。
焦延壽	國(梁河南)	以好學得幸梁王，王共其資用，令極膏學。既成，為郡吏，察舉補小黃令。(漢書卷七十五京房傳)	吏	察舉	縣令	
李尋	陵(陝西)	治尚書。...尋獨好洪範災異，又學天文月令陰陽。...帝舅由陽侯王根為大司馬，果騎將軍，厚遇尋。...根於是薦尋。哀帝初即位，召尋待詔黃門，...尋對腹中，遷黃門侍郎。	儒生	薦舉	騎都尉	
王尊	郡(河北)	治尚書、論語，略通大義。復召署守屬治縣，為郡丞。...補西營官長。	吏	察舉	太守、刺史	子伯亦為京兆尹

王 章	秦(山東)	少以文學爲官，稍遷至諫大夫。	儒	生	儒學	京兆尹	
劉 輔	河(河北)	舉孝廉，爲襄黃令。	宗	室	察舉	諫大夫	
鄭 崇	平(陝西)	少爲郡文學，至丞相大車屬。…(傳)喜爲大司馬，薦崇，哀帝擢爲尚書僕射。	吏	掾	薦舉	尚書僕射	父寯，明法令，爲御史。
孫 寶	潁(河南)	以明經爲郡吏。	儒	生	明經	大司農	
毋 將	東(山東)	大司馬車騎將軍王音內領尚書，外典兵馬，…奏請隆爲從事中郎，遷諫大夫。	掾		遷轉	執金吾	
何 並	汝(河南)	並爲郡吏，至大司空掾，事何武。武高其志節，學能治劇，爲長陵令。	吏	掾	薦舉	太守	祖父以吏二千石自平輿徙平陵。子恢爲開都尉。
嚴 詡	陽(安徽)	以孝行爲官。(漢書卷七十七何並傳)	布	衣	德行	太守	
蕭 育	東(山東)	少以父任爲太子庶子。	高	官子弟	廕任	大鴻臚、太守	
蕭 咸	東(山東)	爲丞相史，舉茂材，好時令。	掾		察舉	太守、大司農	
蕭 由	東(山東)	爲丞相西曹掾將軍掾，遷諱者，使匈奴副校尉。後舉黃良，爲定陶令。	掾		察舉	太守、大鴻臚	家至吏二千石者六七人。
馮 譚	上(黨)	太常舉孝廉爲郎，功次補天水司馬。	高	官子弟	察舉	校尉	
馮 野	上(黨)	受業博士，通詩。少以父任爲太子中庶子。	儒	生	廕任	太守、大鴻臚	
馮 遂	上(黨)	通易。太常舉孝廉爲郎，補諱者。	儒	生	察舉	太守	
馮 立	上(黨)	通春秋。以父任爲郎，稍遷諸曹。	儒	生	廕任	太守	
馮 參	上(黨)	學通尚書。少爲黃門郎給事中。	儒	生	廕任	太守	

任千秋	不詳	齊父宮，...宣帝時為太常，魏。千秋嗣後，復為太常。	高官子弟	歷任	九卿、將軍	
匡衡	東海(山東)	元帝初即位，樂陵侯史高以外屬為大司馬車騎將軍，衡尚書事，...辟衡為議曹史，惠衡於上，上以為郎中。	儒生	鷹學	丞相	子昌為越騎校尉。子咸亦明經，歷位九卿。家世多為博士者。
張禹	河內(河南)	至長安學，從沛郡施雠受易，琅邪王陽、膠東庸生問論語，既皆明習，有徒業，舉為郡文學。...久之，試為博士。初元中，立皇太子，而博士鄭寬中以尚書授太子，鷹言虞書論語。詔命禹授太子論語。	儒生	鷹學	丞相	長子宏嗣侯，官至太常，列於九卿。三弟皆為校尉散騎諸曹。
孔光	魯國(山東)	經學尤明，年未二十，舉為議郎。	儒生	察舉	丞相、大司徒、大司馬	王莽篡位後，以光兄子永為大司馬。昆弟子至卿，大夫四五人。
馬宮	東海(山東)	治春秋嚴氏，以射策甲科為郎。	儒生	明經	大司徒、大司馬	
成公敞	東海(山東)	詔(孔)光舉可尚書者封上，...敞以舉故，為東平太守。(漢書卷八十一孔光傳)	掾	察舉	太守	
王商	涿郡(河北)	商父武、武兄無故，皆以宣帝舅封。商少為太子中庶子。	高官子弟	歷任	丞相	長子安，至長樂衛尉，光祿勳。
史丹	魯國(山東)	自元帝為太子時，丹以父任為中庶子。	高官子弟	歷任	左將軍、光祿大夫	九男皆以丹任並為侍中諸曹。史氏凡四人侯，至卿大夫二千石者十餘人。
傅喜	河內(河南)	哀帝祖父定陶傅太后從父弟。...哀帝立為太子，成帝選喜為太子庶子。	外戚	歷任	大司馬	
薛宣	東海(山東)	少為廷尉書佐都船御史，後為大司農斗食屬察廉，補不其丞。	史掾	察舉	丞相	官有兩弟，修、明。明至南陽太守，修歷郡守，惠為二千石。
朱博	杜陵(陝西)	家貧，少時給事縣為亭長，...稍遷為功曹，...博以太常掾察廉，補安陵丞。	史掾	察廉	丞相、大司馬	
翟方進	汝南(河南)	經博士受春秋。...以射策甲科為郎。	儒生	明經	丞相	長子宣為關都尉，南郡太守。
翟義	汝南(河南)	少以父(翟方進)任為郎，稍遷議曹。	高官子弟	歷任	太守、州牧	
杜鄴	魏郡(河南)	以孝廉為郎。	高官子弟	察舉	刺史	祖父及父積功勞皆至郡守。子林，建武中歷位列卿，至大司空。

谷永	長安(陝西)	永少為長安小史，後博學經書。建昭中，御史大夫繁延壽聞其有茂材，除補屬。舉為太常丞。...建昭三年冬，...詔舉方正直言極諫之士，太常陽城侯劉慶忌舉永待詔公車。	掾	察舉	太守、大司農	
何武	郫(蜀川)	武詣博士受業，治易。以射策甲科為郎。	儒生	明經	大司空	兄弟五人皆為郡吏。
師丹	琅邪(山東)	治詩，事匡衡。舉孝廉為郎。	儒生	察舉	大司空	
王嘉	平陵(陝西)	以明經射策甲科為郎。坐戶殿門失闔免。光祿勳于永除為掾丞，察廉為南陵丞，復察廉為長陵尉。	儒生	察舉	丞相	
揚雄	蜀(四川)	少而好學，不為章句，訓詁通而已，博覽無所不見。...孝成帝時，客有薦雄文似相如者。...召雄待詔明之庭。...奏羽獵賦，除為郎，給事黃門。	文士	文才	大夫	
尹賞	鉅馬(河北)	以郡吏察廉為樓煩長。舉茂材，累邑令。	吏	察舉	執金吾	賞四子皆至郡守，長子立為京兆尹。
樓護	齊郡(山東)	學經傳，為京兆吏數年，甚得名譽。...平阿侯舉護方正，為諫大夫，使郡國。	吏	察舉	太守、九卿	
陳遵	杜陵(陝西)	遵少孤，與張敞伯然俱為京兆史。...大司徒馬宮...乃舉遵能治三輔劇縣，補都美令。	吏	薦舉	太守	弟為荊州牧。
原涉	茂陵(陝西)	為大司徒史丹舉能治劇，為谷口令。	高官子弟	薦舉	太守	父哀帝時為南陽太守。
石顯	濟南(山東)	少坐法腐刑，為中黃門，以選為中尚書。	宦官	察舉	中書令	
弘恭	沛郡(安徽)	少坐法腐刑，為中黃門，以選為中尚書。	宦官	察舉	中書令	
淳于長	魏郡(河北)	少以太后姪子為黃門郎。	外戚	薦任	衛尉	
董賢	雲陽(陝西)	父恭，為御史，任賢為太子舍人。哀帝立，賢隨太子官為郎。	高官子弟	薦任	大司馬衛將軍	父為光祿大夫，弟寬信為駙馬都尉，董氏親屬皆侍中，皆奉朝請。
丁望	山陽(山東)	哀帝母丁太后叔父。	外戚	薦任	左將軍	

丁憲	陽山(山東)	哀帝母丁太后叔父。	外戚	大獎	
丁明	陽山(山東)	哀帝母丁太后兄。	外戚	大司馬票騎將軍	丁氏侯者凡二人，大司馬一人，將軍、九卿、二千石六人，侍中諸曹十餘人。
傅晏	河南(河南)	定陶傅太后同產弟中叔子。	外戚	大司馬	鄭氏、傅氏侯者凡六人，大司馬二人，九卿、二千石六人，侍中諸曹十餘人。
許嘉	昌邑(山東)	宣帝許皇后叔父延壽中子。	外戚	大司馬車騎將軍	
王章	長陵(陝西)	宣帝王皇后兄子。	外戚	將軍	
王威	長陵(陝西)	王章從弟。	外戚	將軍	
王莽	魏郡(河北)	孝元皇后之弟子也。...拜為黃門郎。	外戚	大司馬	
班況	雁門(山西)	舉孝廉為郎。	布衣	左曹越騎校尉	祖父長官至上谷守，父回以茂材為長子令。
班伯	雁門(山西)	少受詩於師尹。大將軍王鳳薦伯宜勸學，召見宴昵殿，...拜為中常侍。	儒生	太尉，水衡都尉	
班序	雁門(山西)	博學有俊材，左將軍史丹舉賢良方正，以對策為議郎。	儒生	諫大夫，右曹中郎將	
班穉	雁門(山西)	少為黃門郎中常侍。	高官子弟	王國相	
薛恭	平陵(陝西)	本縣孝者，功次稍遷。(漢書卷八十三薛宣傳)	布衣	縣令	
耿況	扶風(陝西)	以明經為郎，與王莽從弟俱共學老子於安丘先生。(後漢書卷十九耿弇列傳)	高官子弟	郡守	其先武帝時，以吏二千石自鉅鹿徙茂陵。
子忠	東萊(山東)	元始中以父任為郎。	高官子弟	都尉(建武中官至太守)	
卓茂	南陽(河南)	元帝時學於長安，事博士江生，習詩、禮及歷算，究極師法，稱為通儒。...初辟丞相府史，事孔光，後以儒術為侍郎，給事黃門。	儒生	大司馬，大司馬丞，大司馬丞	父祖皆至郡守

伏 湛	琅邪 (山東)	湛世孝友，少傳父業。成帝時，以父任爲博士弟子，五遷，至王莽時爲御史大夫。	儒	生	廕任	太守。至大司中官。建武中爲大司中。	父理爲當世名儒，以詩授成帝，爲高密太傅。
侯 頌	河南 (河南)	族父淵，號曰大常侍。成帝時，任霸爲太子舍人。	高官子弟	廕任	太守。至大司中官。建武中爲大司中。		
宋 弘	兆京 (陝西)	弘少而溫順，哀平間作侍中，王莽時爲共工。	高官子弟	廕任	中官。至大司中官。建武中爲大司中。	父尚，成帝時爲少府。	
蔡 茂	內河 (河南)	哀平間以儒學顯，徵試博士，對策陳災異，以高第擢拜議郎，遷侍中。	儒	生	察舉	議郎。侍中。至大司中官。建武中爲大司中。	
張 湛	扶風 (陝西)	姿麗好禮，動止有則，…三輔以爲醜表。…成哀間，爲二千石。	布	衣	不詳	太守。光祿勳。中爲大司中。建武中爲大司中。	
桓 譚	沛國 (安徽)	譚以父任爲郎。	高官子弟	廕任	太守。中爲大司中。建武中爲大司中。		
蘇 竟	扶風 (陝西)	平帝世，竟以明易爲博士講書祭酒。	儒	生	儒學	郡中尉。太守。建武中爲大司中。	
郭 伋	扶風 (陝西)	伋少有志行，哀平間辟大司空府，三遷爲滎陽都尉。	掾	生	遷轉	太守。州牧。建武中爲大司中。建武中爲大司中。	
張 純	兆京 (陝西)	純少襲爵士，哀平間爲侍中，王莽時至列卿。	高官子弟	廕任	列卿。建武中爲大司中。建武中爲大司中。	父亮，爲蜀郡太守。成帝時爲中。	
袁 良	汝南 (河南)	習孟氏易，平帝時舉明經，爲太子舍人。	儒	生	察舉	建武初至成武令。	
高 詡	平原 (河北)	詡以父任爲郎中。	高官子弟	廕任	中官。至大司中官。建武中爲大司中。建武中爲大司中。	曾祖父，以魯詩授元帝，任至上谷太守。父容，少傳家學，哀平間爲光祿大夫。	
譙 玄	巴郡 (四川)	少好學，能詠易，春秋。仕於州郡。成帝永始二年，…州舉玄，詔策高第，拜議郎。	儒	生	察舉	建武中爲大司中。建武中爲大司中。	
李 業	廣漢 (四川)	習魯詩，師博士許晁。元始中，舉明經，除爲郎。	儒	生	察舉	郎。	
劉 茂	太原 (山西)	能禮經，教授常數百人。哀帝時，察孝廉，再遷五官屬國侯，適母憂去官。服竟後爲沮陽令。	儒	生	察舉	縣令。建武中爲侍中。	
許 楊	汝南 (河南)	少好術數。王莽輔政，召爲郎，稍遷酒泉都尉。	布	衣	技藝	都尉。	

蕭乘	梁國 (河南)	從胡常受觀梁春秋。	儒生	儒學	王莽講學大	
冥都	泰山 (山東)	從堂谿惠受公羊春秋。	儒生	儒學	丞相史	
左咸	琅邪 (山東)	從谷豐受公羊春秋。	儒生	儒學	九卿	
申章君	楚國 (江蘇)	從丁姓受觀梁春秋，為博士。	儒生	儒學	長沙太傅	
魯伯	琅邪 (山東)	從施讎受易。	儒生	儒學	太守	
戴崇	沛郡 (安徽)	從張禹受易。	儒生	儒學	九卿	
毛莫如	太山 (山東)	從魯伯受易。	儒生	儒學	太守	
陳翁生	梁國 (河南)	從林尊受尚書。	儒生	儒學	王國太傅	家世傳業
殷崇	琅邪 (山東)	從陳翁生受尚書。	儒生	儒學	博士	
朱普	九江 (安徽)	從平當受尚書。	儒生	儒學	博士	
牟卿	不詳	師事周埴，為博士。	儒生	儒學	博士	
許商	長安 (陝西)	師事周埴。善為算，著五行論曆，四至九卿。	儒生	儒學	九卿	
唐林	沛郡 (安徽)	師事許商，王莽時為九卿。	儒生	儒學	九卿	
吳章	平陵 (陝西)	師事許商，治尚書經為博士。	儒生	儒學	博士	
王吉	重泉 (陝西)	師事許商。	儒生	儒學	九卿	

快 欽	齊郡 (山東)	師事許商。	儒 生	儒學	博士	
殷 嘉	東海 (山東)	從京房受易，為郎、博士。	儒 生	儒學	博士	
鄭 寬	平陵 (陝西)	從張山受尚書，有備材，以博士授太子。	儒 生	儒學	光祿大夫給事中	
趙 玄	東河 (北)	從鄭寬中受尚書。	儒 生	儒學	御史大夫	
唐 魯	淮郡 (安徽)	從張無故受尚書。	儒 生	儒學	王莽太傅	
馮 賓	魯國 (山東)	從秦恭受尚書。	儒 生	儒學	博士	
伏 理	琅邪 (山東)	從匡衡受詩。	儒 生	儒學	高密太傅	
滿 昌	潁川 (河南)	從匡衡受詩。	儒 生	儒學	詹事	家世傳業。授九江張郡、琅邪皮容，皆至大官，徒衆尤盛。
陳 俠	九江 (安徽)	從徐敖受詩。	儒 生	儒學	王莽講學大夫	
徐 良	琅邪 (山東)	從大戴受禮，為博士。	儒 生	儒學	州牧、郡守	家世傳業。
橋 仁	梁國 (河南)	從小戴受禮。	儒 生	儒學	大鴻臚	家世傳業。
楊 榮	梁國 (河南)	從小戴受禮。	儒 生	儒學	太守	
王 中	琅邪 (山東)	從嚴彭祖受公羊春秋。	儒 生	儒學	少府	家世傳業。
公孫文	琅邪 (山東)	從王中受公羊春秋。	儒 生	儒學	東平太傅	
東門雲	琅邪 (山東)	從王中受公羊春秋。	儒 生	儒學	刺史	

冷	豐	淮陽 (河南)	從顯安樂受公羊春秋	儒	生	儒學	太守	
任	公	淄川 (山東)	從顯安樂受公羊春秋。	儒	生	儒學	少府	
甯	路	琅邪 (山東)	從疏廣受公羊春秋。	儒	生	儒學	御史中丞	
姚	平	河東 (山西)	從京房受易，爲郎、博士。	儒	生	儒學	博士	
乘	弘	河南 (河南)	從京房受易，爲郎、博士。	儒	生	儒學	博士	
張	游卿	山陽 (山東)	以詩授元帝。	儒	生	儒學	諫大夫	
王	扶	琅邪 (山東)	師事張游卿。	儒	生	儒學	郡中尉	
許	晏	陳留 (河南)	師事張游卿。	儒	生	儒學	博士	
解	延年	不詳	從賈長卿受詩。	儒	生	儒學	縣令	
栗	豐	泰山 (山東)	從食子公受詩。	儒	生	儒學	部刺史	授山陽張競至大官。
長	孫順	淄川 (山東)	從王吉受詩。	儒	生	儒學	博士	授東海髮福至大官。
慶	咸	沛郡 (安徽)	慶普族子，治禮。	儒	生	儒學	太守	
賈	護	黎陽 (河南)	師事胡常受春秋左氏傳。哀帝時待詔爲郎。	儒	生	儒學	不詳	
陳	欽	梧 (廣西)	師事賈護。以左氏授王莽，至將軍。	儒	生	儒學	將軍	

附表(二) 西漢統治階層出身統計表

出身	朝代	高惠文景時期	武帝時期	昭宣時期	元成哀平時期	總計	比例
功臣		21	0	0	0	21	5.3%
宗室		0	1	2	3	6	1.5%
外戚		2	4	4	15	25	6.4%
高官子弟		6	8	9	30	53	13.5%
布衣		17	20	5	7	49	12.5%
吏掾		3	7	16	18	44	11.2%
軍士		5	15	5	1	26	6.6%
儒生		11	24	38	94	167	42.5%
宦官		0	0	0	2	2	0.5%
合計		65	79	79	170	393	100%

附表(三) 西漢統治階層仕途統計表

仕途	朝代	高惠文景時期	武帝時期	昭宣時期	元成哀平時期	總計	比例
軍功		24	7	2	1	34	8.6%
從軍		2	0	4	0	6	1.5%
歷任		11	13	16	42	82	20.9%
德行		2	1	0	2	5	1.3%
文才 (包括才學、上書等)		3	7	1	4	15	3.8%
方技		3	4	0	2	9	2.3%
納賞		2	1	0	0	3	0.8%
薦舉		4	8	4	15	31	7.9%
察舉		2	5	13	30	50	12.7%
徵聘		0	2	5	1	8	2.0%
儒學 (包括明經)		9	14	28	70	121	30.8%
其他		0	8	4	2	14	3.6%
不詳		3	9	2	1	15	3.8%
合計		65	79	79	170	393	100%

附表(四) 西漢詔舉表

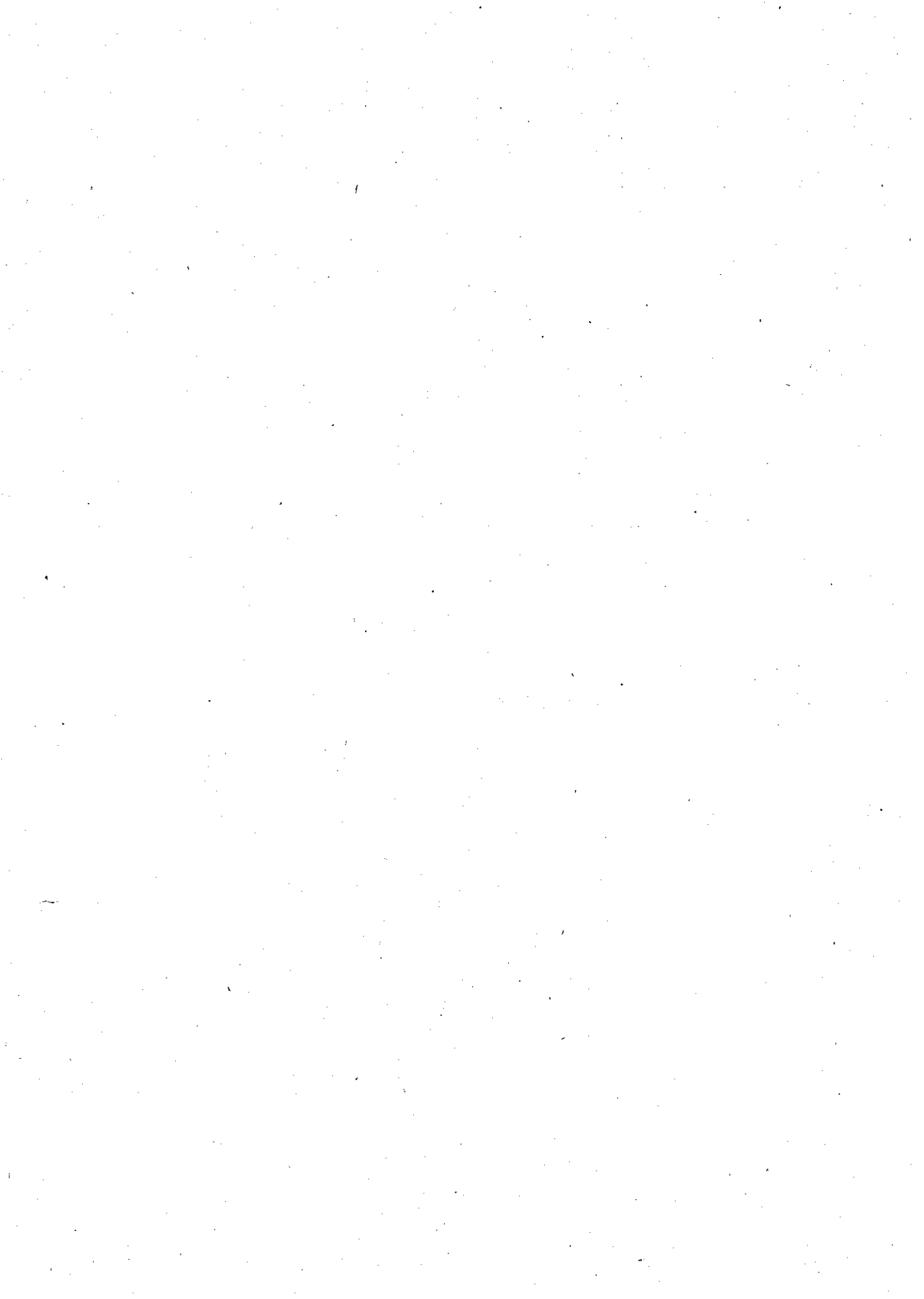
帝王紀年	西元	科	目	舉	者
高帝11年	前196	賢士大夫		諸侯王、郡守	
文帝2年	178	賢良方正能直言極諫者		二三執政	
15年	165	賢良能直言極諫者		諸侯王、公卿、郡守	
武帝建元元年	140	賢良方正直言極諫之士		丞相、御史、列侯、中二千石、二千石、諸侯相	
元光元年	136	賢良			
5年	130	賢良文學			
5年	130	徵吏民有明當世之務明先聖之術者			
元狩6年	117	獨行之君子		博士	
元封5年	106	吏民茂材異等，可爲將相及使絕國者		州郡	
昭帝始元元年	86	賢良		故廷尉王平等 5人	
始元5年	82	賢良、文學、高第		三輔太常 (賢良各2人) 郡國 (文學高第1人)	
元鳳元年	80	有行義者		郡國	
宣帝本始元年	73	文學高第		內郡國 (1人)	

4年	70	賢良方正	三輔、太常、內郡國 (1人)
地節3年	67	賢良方正可親民者	內郡國
3年	67	孝弟有行義聞於鄉里者	郡國 (1人)
元康元年	65	吏民厥身修正通文學明於先王之術宣究其意者	丞相御史 (2人) 中二千石 (1人)
4年	62	茂材異倫之士	大中大夫彊等12人
神爵4年	58	賢良可親民者	內郡國 (1人)
元帝初元2年	47	茂材異等直言極諫之士	丞相、御史、中二千石
3年	46	天下明陰陽災異者	丞相、御史 (3人)
永光元年	43	質樸敦厚、遜讓有行者	丞相、御史
2年	42	茂材異等、賢良直言	內郡國 (1人)
建昭4年	35	茂材特立之士	諫大夫博士賞等20人
成帝建始2年	31	賢良方正	三輔內郡
3年	30	賢良方正能直言極諫之士	丞相、御史、將軍、列侯、中二千石、內郡國
河平4年	25	博厚有行能直言之士	光祿大夫、博士
陽朔2年	23	可充博士位者，使卓然可觀	丞相、御史、中二千石、二千石

鴻嘉 2 年	19	敦厚有行義能直言者	
永始 3 年	14	敦樸遜讓有行義者	大中大夫與部刺史 (1 人)
元延元年	11	方正能直言極諫者，勇猛知兵法者。	公卿內郡國 (方正 1 人) 北邊二十二郡 (兵法 1 人)
高帝 建平元年	6	孝悌醇厚能直言通政事延於側陋可親民者	丞相、大司空、大司馬、列侯、將軍、中二千石、 州牧、守相 (1 人)
4 年	3	明兵法有大慮者	將軍、中二千石
元壽元年	2	賢良方正能言者	公卿大夫、將軍、列侯、中二千石 (各 1 人)
元年	2	明習兵法有大慮者	將軍 (2 人)、中二千石 (1 人)
平帝 元始元年	後 1	敦厚能直言者	公卿、將軍、中二千石 (1 人)
2 年	2	勇武有節、明兵法	郡 (1 人)
2 年	2	治獄平	中二千石 (歲 1 人)
5 年	5	天下通知逸經古記天文曆算鐘律小學史篇、方術本草及以五經論 語孝經爾雅教授者	
王莽 始建國 3 年	11	吏民有德行通政事能言語明文學者	公卿、大夫諸侯、二千石 (1 人)
天鳳 3 年	16	四行	公卿大夫、諸侯、二千石 (1 人)

附表(五) 西漢統治階層籍貫統計表

籍貫	朝代	高惠文景時期	武帝時期	昭宣時期	元成哀平時	總計	比例
山東		12	20	31	53	116	29.5%
河北		8	17	6	16	47	12.0%
河南		15	10	11	27	63	16.1%
山西		1	8	4	11	24	6.1%
陝西		4	10	7	27	48	12.2%
江蘇		15	4	3	4	26	6.6%
安徽		2	2	9	15	28	7.1%
四川		2	0	3	5	10	2.5%
甘肅		3	3	2	3	11	2.7%
綏遠		2	1	0	0	3	0.8%
匈奴人		0	2	2	5	9	2.3%
廣西		0	0	0	1	1	0.3%
不詳		1	2	1	3	7	1.8%
合計		65	79	79	170	393	100%



本校出版書刊一覽

- 蒙古漢軍及漢文化研究 孫克寬 著
Chinese Battalions and Chinese Culture under the Rule of the Mongols
民國四十七年十月初版 二十五開本
全書四篇共二百頁 臺北文星書店經銷
- 論 人 An Essay on Man Ernst Cassirer 劉述先 譯
民國四十八年十一月初版 二十五開本
全書十二章共二百七十三頁 臺北文星書店經銷
- 道德的理想主義 The Moral Idealism 牟宗三 著
民國四十八年十一月出版 二十五開本
全書十四篇二百六十二頁 臺北文星書店經銷
- 中民思想史論集 Essays on the History of Chinese Thought 徐復觀 著
民國四十八年十二月初版 二十五開本
全書十篇二百三十八頁 臺中中央書店經銷
- 廣東十三行考 The Hong Merchants of Canton 梁嘉彬 著
民國四十九年三月再版 二十五開本
全書三篇三百四十二頁 臺北文星書店經銷
- 曆術卮言甲集 Studies in the Chinese Calendar 魯實先 著
民國四十九年六月初版 二十五開本
全書十篇三百零二頁 臺北文星書店經銷
- × 孟浩然詩說 Criticism of Meng Hao Jan's Poems 蕭繼宗 著
民國五十年四月初版 二十五開本
全書三卷二百一十四頁 臺北中華書局經銷
- × 文史論叢 Essays on Literature and History 梁容若 著
民國五十五六月初版 二十五開本
全書十二篇一百八十頁 中央書局 文星書店經銷
- 魏晉玄學 Metaphysics under the Dynasties of Wei and Tsin 牟宗三 著
民國五十一年四月初版 二十五開本
全書六篇一百七十五頁 中央書局經銷
- × A Micro Analytical Scheme for the Systematic Qualitative Analysis of the Common Cations 鄭德安 著
民國五十一年四月初版 十六開本
全書七章共五十三頁
- 中國議會史 A History of the Chinese Parliament 顧敦錄 著
民國六十一年四月初版 二十五開本
全書十五章三百三十七頁 中央書局 文星書店經銷
- 吳 鳳 (英文本) 畢思孟 著
We Feng, Companion of Head Hunters; and Other Stories (D. W. Bittinger)
民國五十二年四月初版 二十五開本
全書三章共二百三十六頁 大眾書局經銷

- 中文標體總目 List of Subject Headings for Chinese Libraries 沈寶環著
- 中國人性論史 (先秦篇) 徐復觀著
The History of the Chinese Philosophy of Human Nature
民國五十二年四月初版 二十五開本
全書十四章共六百三十頁 中央書局經銷
- 詩經韻譜 A Rhyming Dictionary of Shih Ching 江舉謙著
民國五十三年四月初版 二十五開本
中央書局經銷
- × 臺灣鮫類報告 A Review of Shaskr of Taiwan 陳兼善著
民國五十二年八月初版 十六開本
- × 教育指導 Guidance in Education 唐守謙著
民國五十三年六月初版 二十五開本
民國五十五年七月二版 中央書局 正中書局經銷
- 墨學研究 A Study of Mohism 陳拱著
民國五十三年九月初版 二十五開本
中央書局經銷
- 民法 Civil Law 孫致中編著
民國五十三年九月初版 二十五開本
- 通才教育與自然科學 高振華編著
A Study on the Courses, Methods and Material for Teaching
Natural Sciences in General Education
民國五十三年九月初版 二十五開本
- × 琉球及東南諸海島與中國 梁嘉彬著
Islands in the East and South China Seas, Emphasizing the Ryukus
民國五十三年十月初版 二十五開本
中央書局經銷
- × 詩經新評價 A New Evaluation of Shih Ching 高祿光著
民國五十四年五月初版 二十五開本
中央書局經銷
- 宋元道教發展史 孫克寬著
The Development of Taoism during the Sung and Yuan Dynasties
民國五十四年五月初版 二十五開本
中央書局經銷
- 文學十家傳 Biographies of Ten Chinese Authors 梁容若著
民國五十四年六月初版 二十五開本
中央書局經銷
- 西文參考書指南 Guide to Western Reference Books 沈寶環著
民國五十五年十月初版 二十五開本
中央書局經銷
- 西藏法律地位之研究 A Study of the Legal Status of Tibte 杜衡之著
民國五十五年十二月初版 二十五開本
中央書局經銷

民主基本概念的淵源

The Foundations for the Basic Conceptions of Democracy

民國五十六年二月初版

全書十章一百四六頁

二十五開本

中央書局

文星書局經銷

顧敦錄 著

文范闡幽

Some Neglected Chapters in the History of Chinese Literature

顧敦錄 著

王充思想評論

A Comment on Wanq Ch'unqs Thought 中央書局經銷

陳拱 著

西藏條約研究

A Study of the Treaties and Agreements Relating to Tibet

杜衡之 著

左傳文藝新論

民國六十三年七月再版

高葆光 著

說文解字綜合研究

民國五十九年一月出版

江舉謙 著

貨幣理論與貨幣政策

民國六十五年二月出版

趙經義 著

傳統文學與類書之關係

民國六十五年八月出版

方師鐸 著

法學諸論

民國六十二年十月出版

孫致中 著

臺灣民俗建築之傳統風格

民國五十七年三月出書

蕭梅 著

元代金華學述

民國六十三年二月出版

孫克寬 著

Japan's Trade with Communist China 1949-1968

民國六十年二月出版

周宜魁 著

PHYTOGEOGRAPHY OF THE MOSSES OF FORMOSA 1970 王忠魁 著

歐美土風舞教材介紹

民國五十四年五月出版

陳寶珠 著

英語讀音法

English Pronunciation for Chinese Students

Anne Cochran and Lin Yu King 著

× 殷契類選

魯實先 著

× 臺灣傳統建築之勘察

A Survey of Traditional Architecture of Taiwan

民國六十年七月出版

狄華 瑞德 著
華昌 德淋

教育論叢

民國六十年四月出版

吳德耀 著

基督徒常識

民國五十六年十二月出版

施嘉爾 著

Descriptive English Grammar and Exercise

民國四十五年出版

Anne Cochram 著

基督徒簡介

施嘉爾 著

六書原理

民國六十年七月出版

江舉謙 著

中國條約史大綱第一時期：列強之侵入

民國六十三年十月出版

杜衡之 著

選舉行為之研究

民國六十四年四月出版

蔡啟清 著

常用字免錯手冊

民國六十五年出版

方師鐸 著

唐詩三百首索引

民國六十六年四月出版

東海大學圖書館編

詩國風籀略

民國六十七年

江舉謙 著

有×記號者書已絕版

<

東海學報稿約

- 一、本學報為純學術性之刊物，歡迎下列各種稿件：（一）新材料之發現；（二）新觀點的提示；（三）新的綜整合理；（四）實驗中之新發現及調查統計之新資料；（五）關於世界新刊名著及珍貴古典之評介。
- 二、來稿最長請勿超過一萬五千字，（特稿另議）。
- 三、來稿請用有格紙繕寫清楚，並加標點符號，英文稿請用打機間行打出。如附有圖表者，請用濃墨繪繕以便製版。
- 四、本學報對來稿有刪改之權。如不願刪改者請預先聲明。
- 五、本稿經刊載後，贈送該稿抽印本五十冊。
- 六、經本學報採用之，其版權即歸本學報所有，作者如須另行編印，應徵得本學報同意。
- 七、稿末請註明真姓名及詳細地址，發表時之署名由作者自便。
- 八、校對由作者負責。
- 九、來稿請另附中文及英文簡明提要各一則，每則字數以二百字為限。
- 十、來稿請寄：「臺中市東海大學東海學報編輯委員會」。

中華民國六十七年六月出版

東海學報 第十九卷

全一冊定價

新臺幣 一五〇元
港幣 四十二元
美元 四十二元

發行人：謝 明 山

編輯者：東海學報編輯委員會

出版者：私立東海大學

臺灣臺中市大度山

經售者：中央書局

臺中市中正路一二五號
郵政劃匯：中字二〇〇六六號

印刷者：中台印刷廠

臺中市公園路三七號

